

坊子区 2020-FH09 号地块 土壤污染状况调查报告

委托单位：潍坊市生态环境局坊子分局

编制单位：山东豌豆检测服务有限公司

2020 年 12 月

项目名称：坊子区2020-FH09号地块土壤污染状况调查项目

委托单位：潍坊市生态环境局坊子分局

编制单位：山东豌豆检测服务有限公司

编制日期：2020年11月

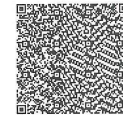
编制人员表

序号	职责	姓名	负责章节	专业	职称	签字
1	项目负责人	李玄玄	报告全篇	化学制药技术	工程师	
2	报告编写	张 兰	报告全篇	化学工程与工艺	助理工程师	
3	报告审核	刘海英	报告审核	生物工程	工程师	



营业执照

(副本)



扫描二维码登录
国家企业信用
信息公示系统
了解更多登记、
备案、许可、监
管信息

统一社会信用代码
91370700MA3FCURD1K

1-1

名称 山东豌豆检测服务有限公司

类型 有限责任公司(自然人投资或控股)

法定代表人 孙秀明

经营范围 环境保护检测服务; 检验检疫服务; 检测服务。(依法须经批准的项目, 经相关部门批准后方可开展经营活动)

注册资本 叁佰万元整

成立日期 2017年 08 月 10 日

营业期限 2017 年 08 月 10 日至2037 年08 月09 日

住所 山东省潍坊高新区健康东街以南高新二路以东研发中心(生物医药科技园G座205)

登记机关



2019 年 04 月 18 日

市场主体应当于每年1月1日至6月30日通过国家企业信用信息公示系统报送公示年度报告

<http://www.gsxt.gov.cn>

国家企业信用信息公示系统网址:

国家市场监督管理总局监制

目 录

1 前言	1
2 概述	2
2.1 调查目的.....	2
2.2 调查原则.....	2
2.3 调查范围.....	2
2.4 调查依据.....	4
2.4.1 法律法规.....	4
2.4.2 技术导则.....	5
2.4.3 其他.....	5
2.4.4 委托合同.....	5
2.5 调查程序.....	6
3 地块概况	8
3.1 区域环境概况.....	8
3.1.1 交通位置.....	8
3.1.2 地形地貌.....	9
3.1.3 气象水文.....	9
3.1.4 地质环境条件.....	10
3.1.5 水文地质条件.....	10
3.1.6 工程地质条件.....	11
3.1.7 土壤类型与生态环境功能区划分.....	12
3.1.8 社会经济概况.....	13
3.2 地块周边环境.....	13
3.2.1 周边敏感目标.....	13
3.2.2 周边工业企业.....	16
3.3 地块的使用现状和历史.....	17
3.3.1 地块使用现状.....	17
3.3.2 地块使用历史.....	17
3.4 相邻地块的使用现状和历史.....	21
3.4.1 相邻地块的使用现状.....	21
3.4.2 相邻地块的使用历史.....	22

3.5 地块未来用地规划.....	26
4 资料分析.....	28
4.1 政府和权威机构资料收集和分析.....	28
4.2 地块资料收集和分析.....	28
4.3 其他资料收集和分析.....	29
4.4 资料分析总结.....	29
5 现场踏勘和人员访谈.....	30
5.1 现场踏勘.....	30
5.1.1 踏勘内容.....	30
5.1.2 现场快筛.....	31
5.2 人员访谈.....	33
5.3 与污染物迁移相关的环境因素分析.....	34
5.4 污染识别总结.....	35
6 结果和分析.....	36
6.1 调查结果.....	36
6.2 结果分析.....	36
6.3 一致性分析.....	36
6.4 不确定性分析.....	37
7 结论和建议.....	38
7.1 结论.....	38
7.2 建议.....	38
附图 1 坊子区 2020-FH09 号地块土地勘测定界图.....	39
附图 2 西辛嘉苑建筑物与勘探点平面位置图.....	40
附图 3 西辛嘉苑工程地质剖面图.....	41
附图 4 现场快筛照片.....	42
附件 1 土壤污染状况人员访谈表.....	43
附件 2 关于征求 2020-FH09 号等地块意见函及回函.....	55
附件 3 关于潍坊市坊子区 2012 年第 11 批次建设用地的批复.....	57
附件 4 建设用地规划许可证.....	58
附件 5 现场快筛记录表.....	60

1 前言

坊子区 2020-FH09 号地块位于山东新方集团股份有限公司(德乐堡文化旅游分公司)以西，西辛嘉苑小区以东。地块中心地理坐标为：北纬 36°35′19.97″，东经 119°8′44.24″。地块总面积 6636.21m²（9.954 亩）。

根据潍坊市坊子区 2012 年第 11 批次建设用地的批复，该地块 2012 年 12 月 31 日前为农用地，所有权人为西辛家庄村。根据潍坊市自然资源和规划局《建设用地规划许可证》，2020 年 11 月 4 日划拨该地块给潍坊市坊子经济发展区服务中心用于坊子经济发展区西辛社区健身广场建设项目。

根据潍坊市及潍坊市坊子区建设发展规划，为摸清该地块土壤污染状况，2020 年 7 月 6 日潍坊市自然资源和规划局坊子分局对潍坊市生态环境局坊子分局下发了“关于征求 2020-FH09 号等地块意见函”，2020 年 7 月 8 日潍坊市生态环境局坊子分局下发了回函（见附件 2）。回函要求应当按照规定对该地块实施土壤污染状况调查，以利于下一阶段场地开发利用的环境监管。

受潍坊市生态环境局坊子分局委托，山东豌豆检测服务有限公司开展了坊子区 2020-FH09 号地块土壤污染状况调查工作。根据国家场地环境调查相关技术规范的要求，2020 年 12 月，山东豌豆检测服务有限公司组织专业技术人员成立项目组，开展了现场踏勘、资料收集与分析、人员访谈等工作，并进行了现场快筛验证。根据所掌握的资料信息，在分析现场快筛数据基础上，分析判断地块所受污染的可能性，提出了土壤污染状况调查的结论，编制完成了《坊子区 2020-FH09 号地块土壤污染状况调查报告》（以下简称《调查报告》）。

通过收集到的资料、现场踏勘、人员访谈及现场快筛验证，分析明确坊子区 2020-FH09 号地块历史上为农业用地，本次调查前为德乐堡水上乐园项目场地；地块周围区域主要为山东新方集团股份有限公司(德乐堡文化旅游分公司)、西辛嘉苑等居民小区，周边 1km 范围内没有工业企业；地块内及周边区域当前和历史上均无可能的污染源，不属于污染地块。本次土壤污染状况调查认为坊子区 2020-FH09 号地块的环境状况可以接受，符合土地利用规划（绿地与广场用地）要求，不需要进行第二阶段土壤污染状况调查，不属于污染地块，调查活动可以结束。

2 概述

2.1 调查目的

本次土壤污染状况调查的目的在于识别可能存在的污染源和污染物，根据调查排查地块是否存在污染可能性，判断是否需要开展本地块第二阶段工作。

本次调查主要为资料收集与分析、现场踏勘和人员访谈，以准确了解和详细把握调查地块内的土壤环境状况，防止因地块用地性质变化而带来的环境问题，保障环境安全以及人群身体健康。接受委托后，我单位在明确土地开发用途的前提下，为地块使用与管理提供依据。

2.2 调查原则

根据我国现阶段土壤污染状况调查相关管理要求，本次调查遵循以下原则：

(1) 针对性原则

针对地块的特征和潜在污染物特性，为地块的环境管理提供依据。

(2) 规范性原则

采用程序化和系统化的方法规范土壤污染状况调查过程，保证调查过程的科学性和客观性。

(3) 可操作性原则

综合考虑调查方法、时间等客观因素，结合当前科技发展和专业技术水平，达成调查过程的切实可行原则。

2.3 调查范围

本次调查地块范围为山东新方集团股份有限公司(德乐堡文化旅游分公司)以西，西辛嘉苑小区以东。用地面积 6636.21m² (9.954 亩)。项目位置图见图 2.3-1，边界拐点坐标图见图 2.3-2，平面范围拐点坐标见表 2.3-1。

表 2.3-1 地块边界拐点 CGCS2000 坐标

拐点编号	X	Y
J1	4050944.482	498087.063
J2	4050947.029	498144.588
J3	4050864.731	498145.912
J4	4050840.089	498146.337
J5	4050841.978	498117.702
J6	4050835.328	498117.297
J7	4050839.036	498079.662



图2.3-1 项目位置图（比例尺1:20000）



图2.3--2 边界拐点坐标图（比例尺1:906）

2.4 调查依据

2.4.1 法律法规

- 《中华人民共和国环境保护法》（2014.04.24 修订，2015.01.01 施行）；
- 《中华人民共和国环境影响评价法》（2018.12.29 修订施行）；
- 《中华人民共和国土壤污染防治法》（2018.08.31 发布，2019.01.01 施行）；
- 《中华人民共和国土地管理法》（2019.08.26 修订，2020.01.01 施行）；
- 《建设项目环境保护管理条例》（国务院令 第 682 号）；
- 《土壤污染防治行动计划》（国发〔2016〕31 号）；
- 《关于印发近期土壤环境保护和综合治理工作安排的通知》（国办发〔2013〕7 号）；
- 《关于土壤污染防治工作的意见》（环发〔2008〕48 号）；
- 《山东省环境保护条例》（2018.11.30 修订，2019.01.01 施行）；
- 《山东省实施<中华人民共和国环境影响评价法办法>办法》（2018.11.30

修订施行)；

- 《山东省土壤污染防治条例》（山东省人民代表大会常务委员会公告（第83号））；
- 《山东省人民政府关于印发山东省土壤污染防治工作方案的通知》（鲁政发〔2016〕37号）；
- 《潍坊市人民政府办公室关于印发潍坊市土壤污染防治工作方案的通知》（潍政办字〔2018〕59号）；
- 《潍坊市坊子区人民政府办公室关于印发坊子区产粮地区土壤环境保护方案的通知》（坊政办字〔2019〕39号）；

2.4.2 技术导则

- 《建设用地土壤污染状况调查 技术导则》（HJ25.1-2019）；
- 《建设用地土壤污染风险管控和修复监测技术导则》（HJ25.2-2019）；
- 《建设用地土壤环境调查评估技术指南》（环境保护部公告 2017 年 第 72 号）；
- 《土壤环境监测技术规范》（HJ/T166-2004）；
- 《建设用地土壤污染风险管控和修复术语》（HJ682-2019）；
- 《环境影响评价技术导则 土壤环境（试行）》（HJ/T964-2018）；
- 《土壤环境质量 建设用地土壤污染风险管控标准（试行）》（GB36600-2018）；

2.4.3 其他

- 该地块的土地勘测定界图；
- 西辛嘉苑岩土工程勘察报告；
- 委托单位提供的基础资料。

2.4.4 委托合同

受潍坊市生态环境局坊子分局委托，我公司开展了坊子区 2020-FH09 号地块土壤污染状况调查工作。根据国家场地环境调查相关技术规范的要求，我公司组织专业技术人员成立项目组，开展了现场踏勘、资料收集与分析、人员访谈等工作。根据所掌握的资料信息，分析判断场地所受污染的可能性，提出了土壤污染状况调查的结论，编制完成了《坊子区 2020-FH09 号地块土壤污染状况调查报告》（以下简称《调查报告》）。

2.5 调查程序

根据《建设用地土壤污染状况调查技术导则》（HJ25.1-2019）和《建设用地土壤污染风险评估技术导则》（HJ25.3-2019），土壤污染状况调查可分为三个阶段，本次调查工作主要为第一阶段。

第一阶段土壤污染状况调查是以现场踏勘、资料收集与分析和人员访谈为主的污染识别阶段，原则上不进行现场采样分析。若第一阶段调查确认地块内及周围区域当前和历史上均无可能的污染源，则认为地块的环境状况可以接受，调查活动可以结束。

根据上述调查工作内容，本次土壤污染状况调查工作内容及程序简图见图 2.5-1

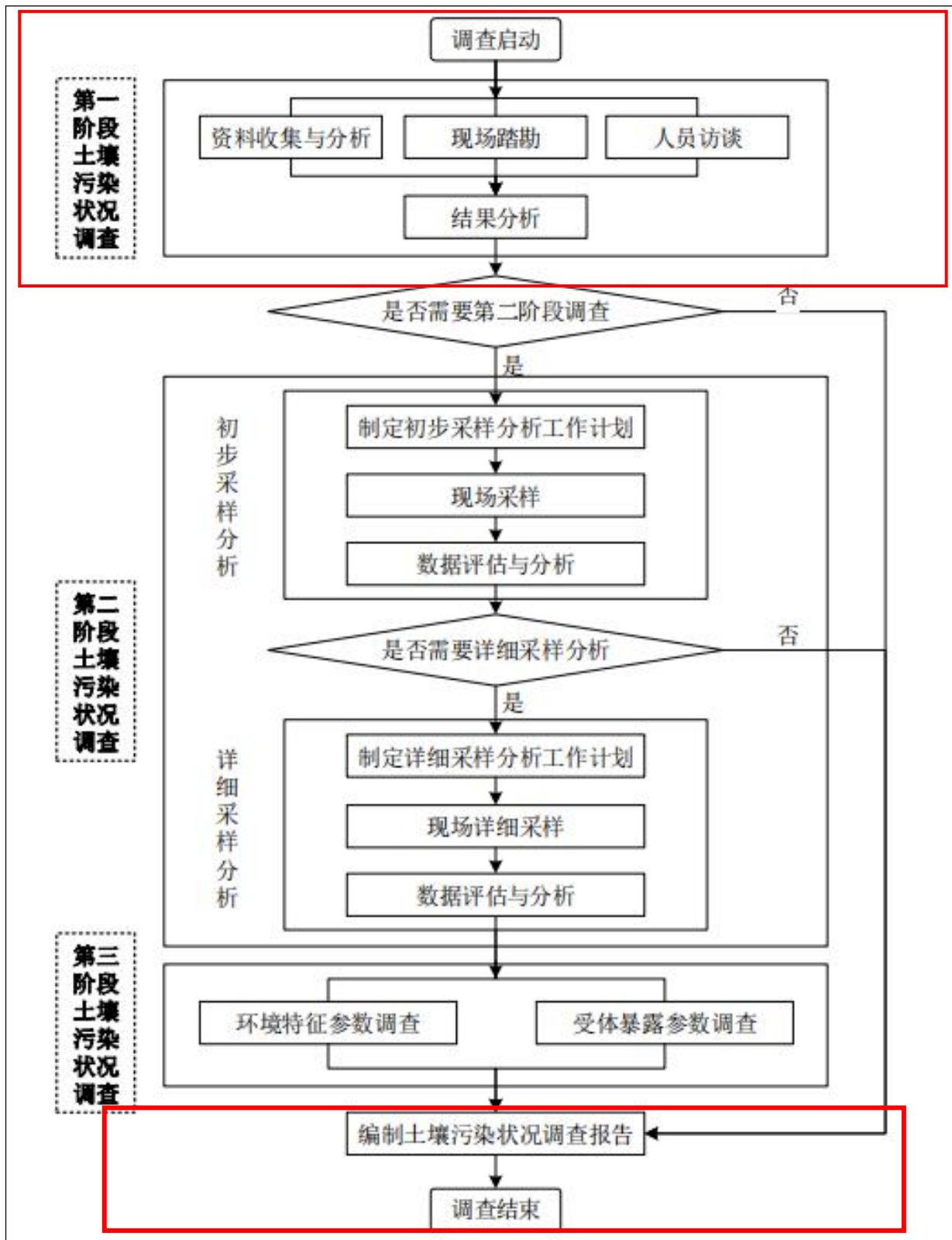


图 2.5-1 本次土壤污染状况调查评估工作流程

3 地块概况

3.1 区域环境概况

3.1.1 交通位置

(1) 潍坊市位于山东半岛东部，地跨北纬 35°32'至 37°26'，东经 118°10'至 120°01'。南依泰沂山脉，北濒渤海莱州湾，东与青岛、烟台两市相接，西与东营、淄博两市为邻，地扼山东内陆腹地通往半岛地区的咽喉，胶济铁路横贯市境东西。直线距离西至省会济南183 公里，西北至首都北京410 公里。

坊子区位于山东半岛东部，潍坊市东南部，东经 119°03' ~119°26'，北纬 36°30' ~36°45'。东与昌乐市以潍河为界，西、西北邻奎文区，南和安丘市、昌乐县毗连，北同寒亭区接壤。东西最大横距 33.5 公里，南北最大纵距 26 公里，面积 345.55 平方公里，辖 7 个街道；2018 年常住人口 32.5 万人。坊子区地处山东半岛城市群的中心地带、环渤海经济圈的南端，处于济南—淄博—潍坊—青岛区域城市发展主轴和烟台—莱州—潍坊、日照—潍坊—东营两条区域城市发展次轴的交汇点上，是连接山东半岛和鲁中鲁西地区的交通枢纽。其北靠潍坊市主城区，是潍坊市发展东南部重要腹地，承东启西，引南联北，是潍坊市的重要组成部分。

(2) 航空：潍坊南苑机场距离潍坊坊子区约 3 公里，已开通 14 条定期航线，年客运量 60 万人次。潍坊新机场迁建在即，距离潍坊坊子区约 50 公里，50 分钟车程。潍坊坊子区距离青岛胶东国际机场（2019 年竣工）约 93 公里，40 分钟车程；距离青岛流亭国际机场约 120 公里，1 小时车程；距离济南遥墙国际机场约 200 公里，1.5 小时车程。

(3) 铁路：坊子区周边分布有 8 条铁路，济青高铁 2018 年开通，2 小时可达北京，3 个半小时可达上海，潍莱高铁加快建设，城海快轨已经批复立项启动建设。潍坊坊子区距离潍坊高铁北站约 15 公里，车程 25 分钟，距离潍坊火车站约 7 公里，车程 10 分钟。国家铁路网中长期规划中，有 5 条时速 350 公里的高铁经过潍坊，京沪高铁二线将途经潍坊，被确定为全国 100 个区域性高铁枢纽城市和 36 个高铁物流枢纽城市之一。

(4) 公路：区内及周边分布有青银、荣潍、长深、青兰、荣乌、潍日 6 条高速公路，21 条国省道。

(5) 海运：潍坊港距离潍坊坊子区约 70 公里，1 小时 20 分钟车程，是国家一类开放口岸、山东省地区性重要港口、对台海运直航港口，开通国际集装箱业务，3.5 万吨级航道通航，年吞吐量突破 4200 万吨。“一带一路”潍坊国际多式联运大通道开通运营。

3.1.2 地形地貌

该地块所处地及其周围无文物风景区、自然保护区和名胜古迹，地块所处区域内地势平坦，区内无其它特殊地貌形态，无大型建筑物。厂址地貌起伏较小，总体地势高差为 1°，厂区及周围地貌条件单一，无不良地质现象。

潍坊市地处山前冲洪积平原，地势开阔平坦，海拔高度在 25.9~26.9 米之间，地势南高北低，自然坡度在 0.2%左右，土壤由第四纪粘土及砂类土组成。土壤类型为矿类黑土及潮土类。

潍坊市地势南高北低，坡向北部莱州湾南岸，南部为丘陵，中部为平原，北部多为洼碱地和滨海滩涂，市区南部坊子区平均海拔 65 米，中部奎文、潍城区平均海拔 28 米，北部寒亭区平均海拔 25 米。平均坡度 1‰-2‰，局部坡度 3‰~4‰。潍坊市在大地构造上属华北台地，处在鲁西隆起、沂沭断裂带、鲁东隆起三个次级构造的交汇处。市区范围内除大胥家一带有第三纪玄武岩出露及埋藏较浅外，其它大部分地区皆为黄土质亚粘土，下层为亚沙土地，一级大孔性土壤，成压力一般在 1.8~2.2kg/cm²。

3.1.3 气象水文

(1) 气象：潍坊市属暖温带半湿润季风区，气候温和，四季分明，雨量集中，雨热同期。据近十年气象资料统计，年平均气温为 12.2℃，年平均最高气温 19.2℃，年平均最低气温 17.7℃，极端最高气温为 40.2℃，极端最低气温为 -21.4℃；年平均降雨量 596.8mm，年最大降雨量 1215.7mm，年最小降雨量 372.3mm；年平均空气湿度为 67.5%，年最大空气湿度 90%，年最小空气湿度 55%；年平均日照时数为 2508.7 小时，最大积雪深度为 20cm，最大冻土深度 500mm；全年盛行南风，频率为 15%。年平均风速为 3.7m/s，春、夏、秋、冬四季盛行风向均为偏南风。

(2) 水文：距离地块最近的河流是虞河，虞河发源于潍坊市坊子区荆山洼镇和安丘市交界处灵山（古名漈源山）北麓，北流经坊子镇，经房仕庄，在寒亭

区埠头乡泉河头村南入境，流经坊子、潍城区，再经郭家官庄、里疃、寒亭、固堤乡镇，沿昌邑、潍坊市边缘，北流入渤海莱州湾。全长 75 公里，宽 30~70 米，流域面积 890 平方公里。

3.1.4 地质环境条件

地层属于第四系冲积层，岩性为河床相及河漫相的中粗砂、细沙夹卵砾石等。第四系厚度自南向北逐渐增厚；北部在一定深度内有浅水层，上埠有咸水层；南部为全淡区，含水层岩性为粉砂、中细砂夹砾石，含水层厚度一般为 6~30m，含水层顶板深埋 7~40m。自南向北地下水由潜水变为微压水或承压水；水量为大小与砂层厚薄有关。

3.1.5 水文地质条件

该地块所在区域属鲁西北平原水文地质区中的潍弥河倾斜平原水文地质和羊口、辛安庄海积平原水文地质亚区的白浪河、虞河冲积、洪积扇，地下水主要为松散岩类孔隙水，其性质为孔隙潜水和微承压水。自南向北地下水由潜水变为微压水或承压水；水量为大小与砂层厚薄有关。区域地下水总体流向为西南向东北。

为了解调查场地所在区域地质水文状况，该地块引用《西辛嘉苑岩土工程勘察报告》作为参考，西辛嘉苑位于该地块的西侧紧邻，与调查地块位于同一地质结构区域，地层结构、水文地质条件相近，可引用参考作为所在区域的地质资料。本次勘察深度范围内含水层主要为四层全风化玄武岩及以下土层，场地稳定水位埋深约为 6.8m，地下水属第四系孔隙水及基岩裂隙水，分布连续。地下水年变幅 1.0~2.0m。根据昌乐县马宋公社北申明村北方向 50 米（H27 号井），1975 年测得历史最高水位埋深 1.54 米（西辛嘉苑场地与该井点约 410 公里，场地地表与井点高差不太大），建议该场地抗浮设防水位标高不低于 65.03m。受气候季节的影响，水位呈逐年上升趋势。基岩裂隙水主要由大气降水、地表水、凝结水及地下水侧向径流为主补给，以大气蒸发、侧向径流及人工开采的形式排泄。

本地块所在区域水文地质情况见图 3.1-1

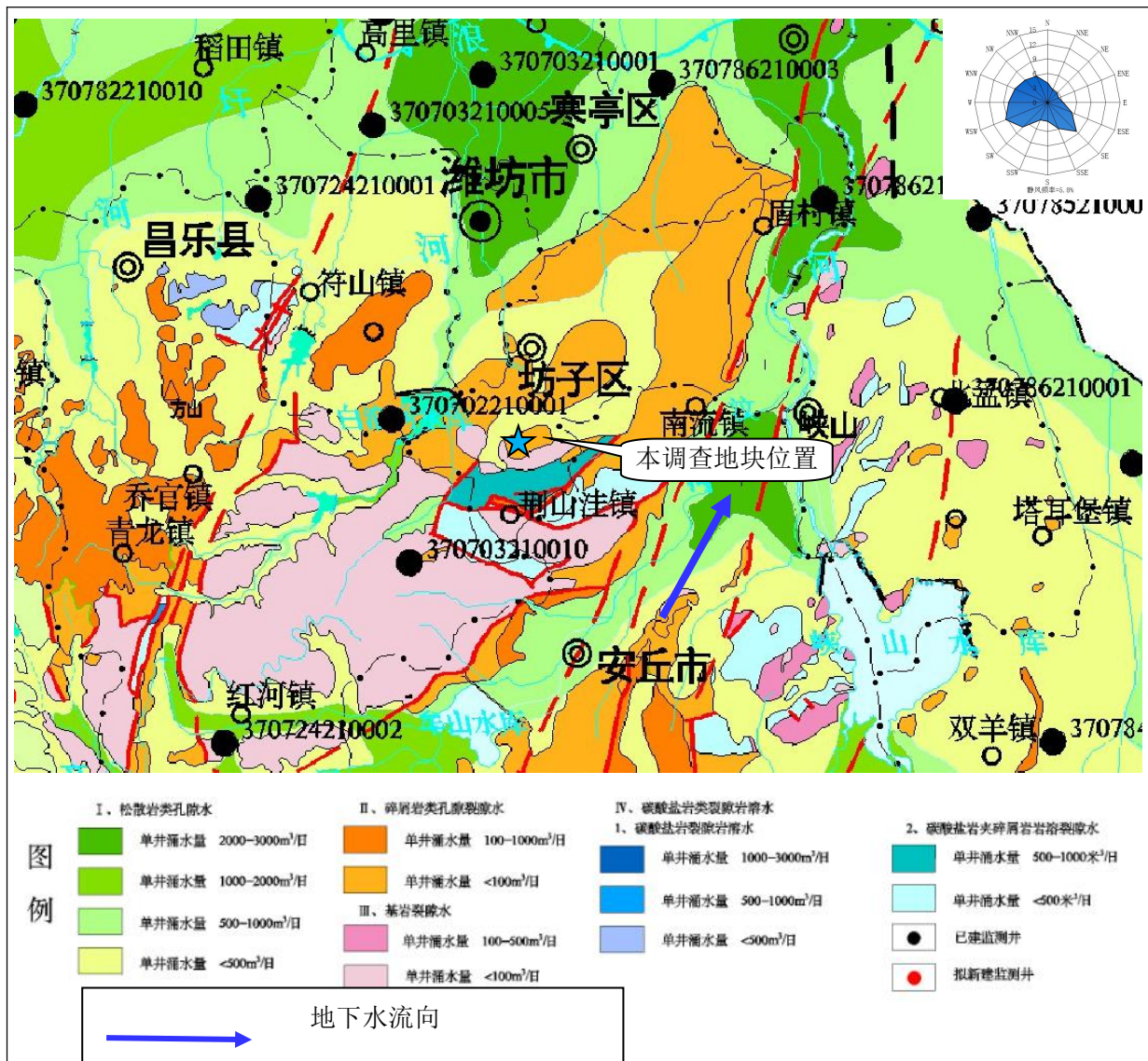


图 3.1-1 水文地质图（潍坊市部分） 比例尺 1: 250000

3.1.6 工程地质条件

该地块引用《西辛嘉苑岩土工程勘察报告》作为参考，西辛嘉苑位于该地块的西侧紧邻，与调查地块位于同一地质结构区域，地层结构、水文地质条件相近，可引用参考作为所在区域的地质资料。

本次勘察揭露地层为素填土、粉土、粉质粘土及风化岩组成。分述如下：

第一层素填土（Q4ml）：黄褐色，松散，稍湿，以粉土为主，含少量植物根系。场区普遍分布，厚度：0.90~3.30m，平均 1.97m；层底标高：-3.30~-0.90m，平均 -1.97m；层底埋深：0.90~3.30m，平均 1.97m。

第二层粉土（Q4al+pl）：褐黄色，密实，稍湿-湿，无光泽反应，干强度低，韧性低，摇震反应中等，含少量铁质氧化物。场区普遍分布，厚度：0.90~3.60m，平均 2.41m；层底标高：-5.70~-2.60m，平均 -4.38m；层底埋深：2.60~5.70m，平均 4.38m。

第三层粉质粘土（Q3al+pl）：褐黄色,硬可塑,含有少量姜石及铁质氧化物,局部含粉砂。场区普遍分布,厚度:0.50~4.50m,平均 1.96m;层底标高:-8.90~-4.30m,平均-6.35m;层底埋深:4.30~8.90m,平均 6.35m。

第四层全风化玄武岩（N）：灰褐色,岩石风化剧烈,岩芯呈砂土状,原岩组织结构模糊不清,为极软岩,极破碎,基本质量等级为V级。场区普遍分布,厚度:0.70~2.80m,平均 1.82m;层底标高:-10.00~-5.70m,平均 -8.17m;层底埋深:5.70~10.00m,平均 8.17m。

第五层强风化玄武岩（N）：灰褐色,岩石风化强烈,岩芯呈碎块状或砾砂状,隐晶质结构,气孔状构造,主要矿物为石英、长石,为软岩,破碎,基本质量等级为V级。场区普遍分布,厚度:0.50~10.00m,平均 6.20m;层底标高:-18.30~-10.00m,平均-14.28m;层底埋深:10.00~18.30m,平均 14.28m。

第六层中风化玄武岩（N）:灰褐色,岩石风化一般,岩芯呈短柱状,原岩组织结构较清晰,主要成分以斜长石和辉石组成,块状构造,纵裂隙较发育,表面有方解石脉充填。饱和单轴抗压强度为 54.40-90.40MPa,平均值为 68.8 MPa,标准值为 14.57,变异系数为 0.21。为坚硬岩,较完整,基本质量等级为II级。该层未穿透,最大揭露厚度为 4.30m。

《西辛嘉苑岩土工程勘察报告》中的建筑物与勘探点平面位置图、工程地质剖面图见附图 2、附图 3。

3.1.7 土壤类型与生态环境功能区划分

该地块土壤类型征收之前为农业用地,征收之后为绿地与广场用地。

根据地块所在区域实际环境功能和当地环境保护行政主管部门要求,区域环境功能区划如下:

根据《环境空气质量标准》（GB3095-2012）中对环境空气功能区的分类,该地块所在区域环境空气功能区划为二类区。

该地块所在区域地表水为虞河,执行《地表水环境质量标准》（GB3838-2002）V类标准。

根据《地下水质量标准》（GB/T14848-2017）中对地下水质量的分类,该地块所在区域为地下水III类水体。

根据《声环境质量标准》（GB3096-2008）中对声环境功能区的分类,该地

块所在区域为 2 类声环境功能区。

3.1.8 社会经济概况

潍坊市坊子区设立于 1983 年，面积 412 平方公里，人口 32.5 万。经统计，2018 年全年地区生产总值（GDP）179.14 亿元，按可比价计算同比增长 6.8%。一、二、三、四季度 GDP 累计分别增长 5.3%、2.5%、6.8%、6.8%。其中，第一产业增加值 8.75 亿元，增长 2.4%；第二产业增加值 90.39 亿元，增长 4.9%；第三产业增加值 80 亿元，增长 8.5%。

2018 年，坊子区实现工业增加值 78.26 亿元，增长 10.4%，占 GDP 的比重达到 43.7%。全区规模以上工业企业达到 145 家。规模以上工业企业增加值累计增长 7.1%；实现总产值 261.21 亿元，增长 9.8%，产值过亿元工业企业达到 34 家。全区规模以上工业企业实现主营业务收入 243.69 亿元，增长 7.9%；实现利润总额 9.06 亿元，增长 23.1%；实现利税总额 12.62 亿元，增长 14.7%。

2018 年，坊子区实现财政总收入 21.56 亿元，增长 4.7%。其中，实现一般公共预算收入 14.75 亿元，增长 3.3%。全区完成一般公共预算支出 20.64 亿元，增长 10.9%。全区实现税收总收入 22.4 亿元，增长 17%。税收总收入占地区生产总值的比重为 12.5%，占二、三产业增加值的比重达到 13.1%；一般公共预算收入占地区生产总值的比重为 8.2%。

3.2 地块周边环境

3.2.1 周边敏感目标

调查地块位于山东新方集团股份有限公司(德乐堡文化旅游分公司)以西，西辛嘉苑小区以东。地块周边 1000m 范围内环境保护目标情况见表 3.2-1、图 3.2-1、地块与周边地表水位置关系见图 3.2-2、地块与生态红线位置关系见图 3.2-3。

表 3.2-1 查地块周边环境保护目标一览表

序号	类别	敏感目标名称	方位	距离（m）
1	大气	山东新方集团股份有限公司 (德乐堡文化旅游分公司)	E	紧邻
2		西辛嘉苑	W	紧邻
3		西辛家庄村	W	195
4		西华昌小区	WN	40
5		前宁家沟村	WN	564

6		蓝顿水岸家园	WN	442
7		碧水苑	WN	702
8		后宁家沟村	WN	835
9		凤栖墅	WN	691
10		民生家苑	N	209
11		西岭社区	N	691
12		天同绿城	EN	830
13		潍坊北海国际中学	EN	622
14		东辛家庄村	E	615
15	地表水	虞河	W	495
16	生态保护红线	SD-07-B1-001 白浪河水库水源涵养生态红线区	WN	5000

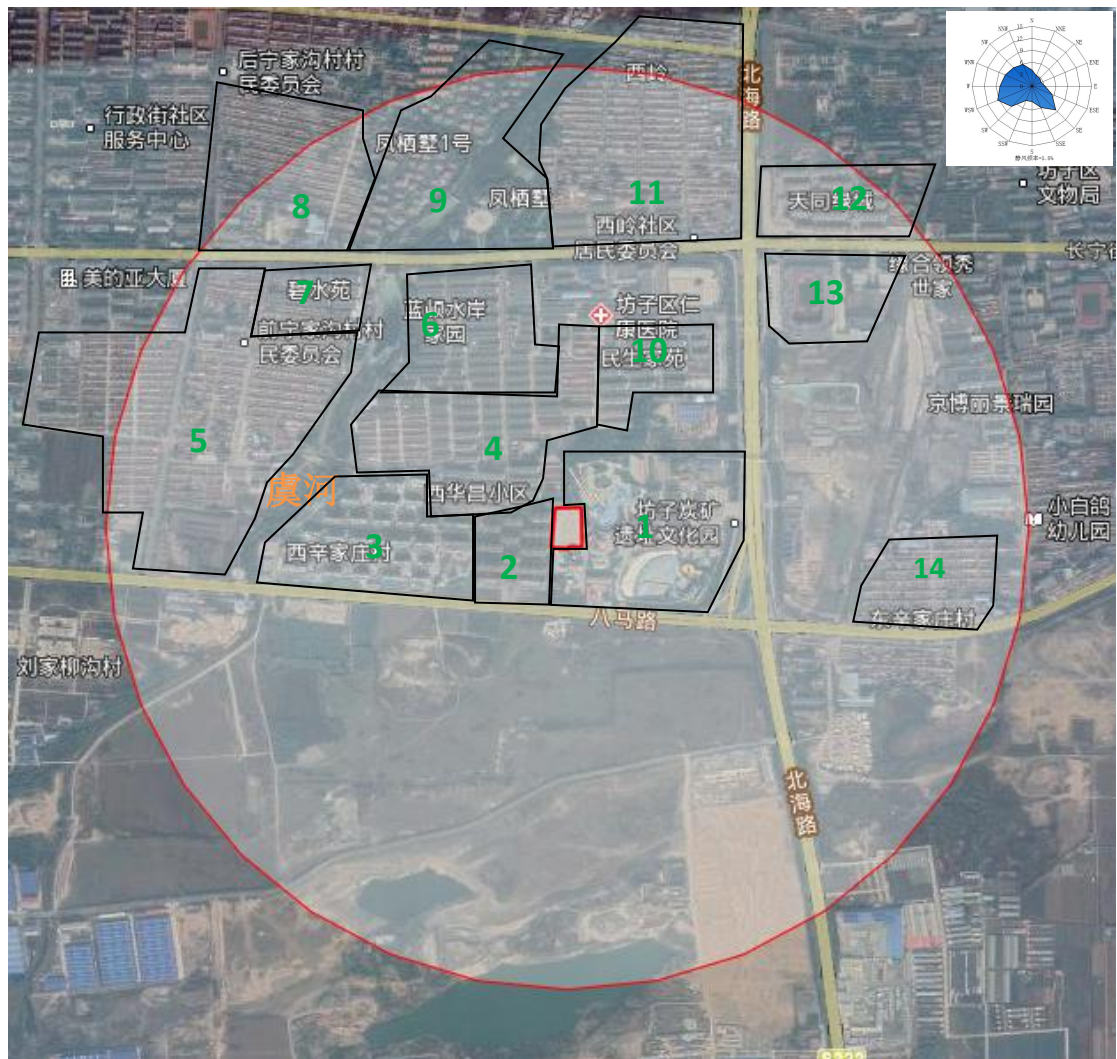


图 3.2-1 调查地块周边敏感目标分布图（比例尺 1: 14497）



图 3.2-2 地块与周边地表水位置关系图

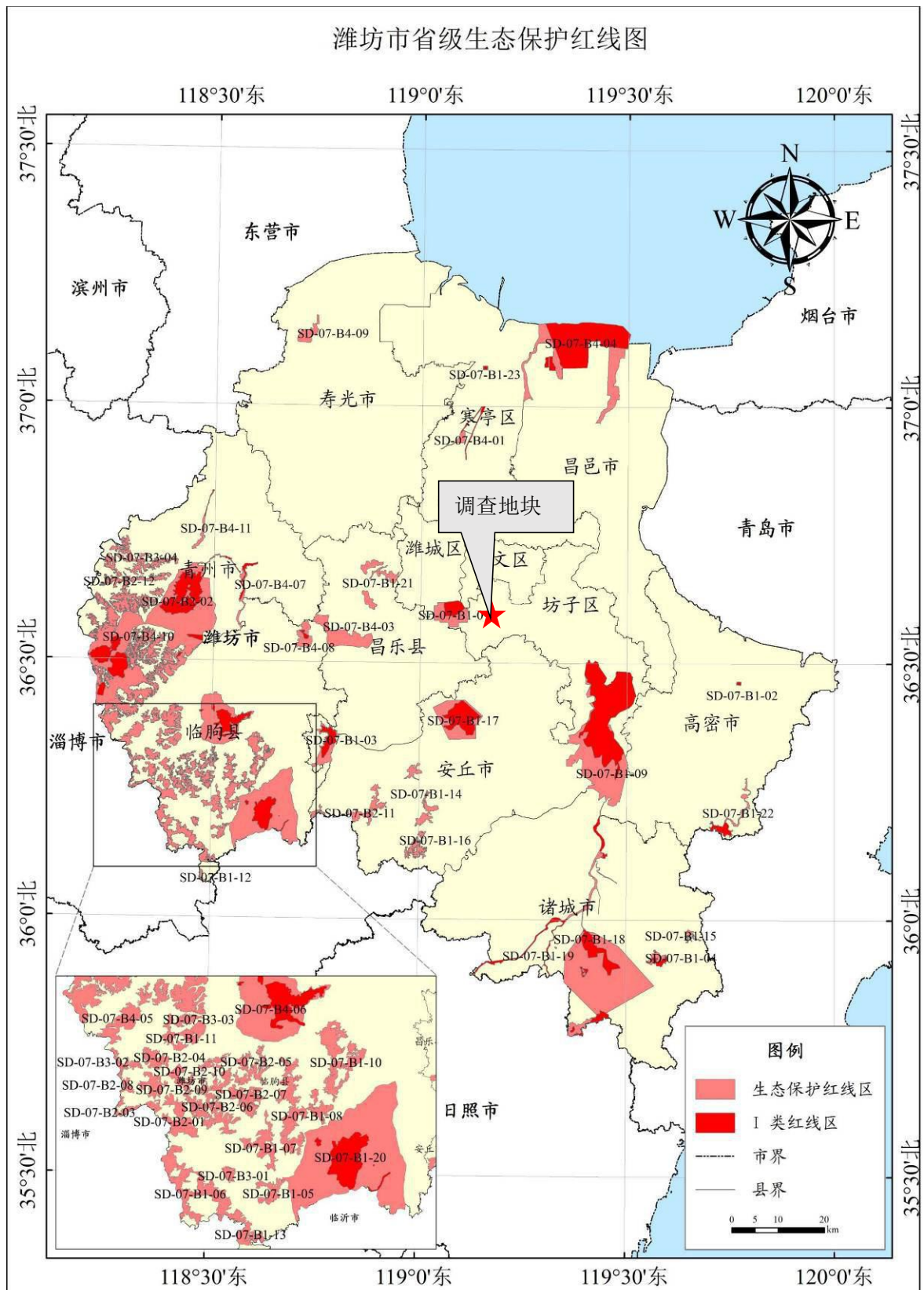


图 3.2-3 地块与生态保护红线位置关系图

3.2.2 周边工业企业

地块周边1000m范围内没有工业企业。

3.3 地块的使用现状和历史

3.3.1 地块使用现状

2020年12月对该地块进行现场踏勘时，该地块为德乐堡水上乐园项目场地，地面已经硬化，冬季为闲置状态。地块北侧有一棚子，用于堆放德乐堡闲置器材，棚子西面也有闲置器材堆放，亭子东侧有修剪的树枝等堆放。该地块现状见图 3.3-1。

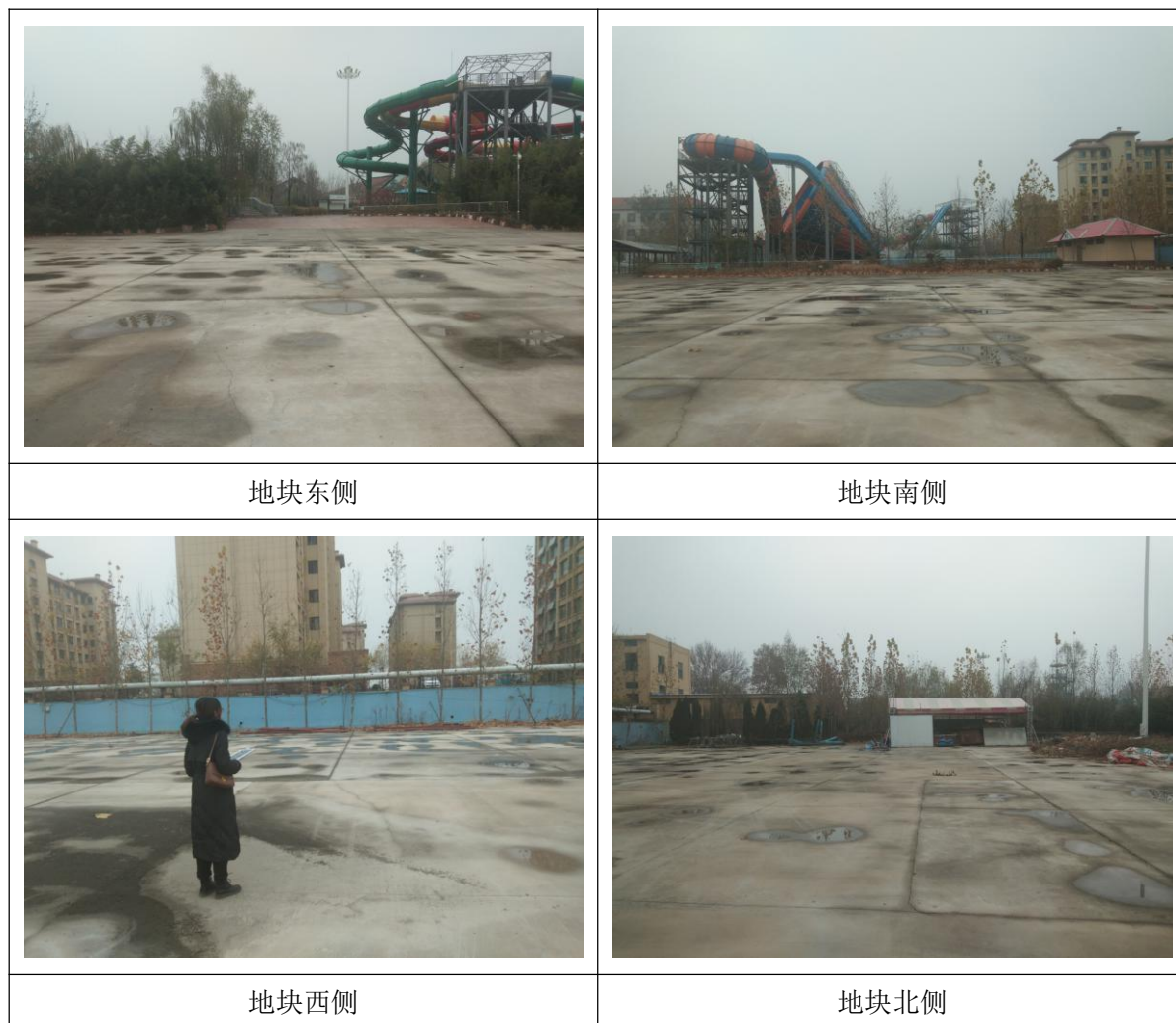


图3.3-1地块现状图

3.3.2 地块使用历史

根据现场踏勘、人员访谈，该地块 2012 年 12 月 31 日前为农用地，所有权人为西辛家庄村，主要种植小麦、玉米等作物。2012 年根据《关于潍坊市坊子区 2012 年第 11 批次建设用地的批复》将该地块转为建设用地，直到 2015 年一直种植玉米和小麦，2016 年到本次调查前为山东新方集团股份有限公司(德乐堡文化旅游分公司)租用。根据潍坊市自然资源和规划局《建设用地规划许可证》，

2020年11月4日划拨该地块给潍坊市坊子经济发展区服务中心用于坊子经济发展区西辛社区健身广场建设项目。该地块使用历史及权属情况见表3.3-1，该地块的不同历史时期遥感影像图（2002年至今）见图3.3-2。根据不同历史时期遥感影像图可见2016年之前一直种植玉米和小麦，2016年地块硬化，地块西南侧和北侧建设了棚子，其中西南侧棚子于2017年拆除。

表3.3-1 地块土地权属情况一览表

地块序号	时间	土地权属单位	土地类型
2020-FH09	2012年12月31日之前	西辛家庄村	农用地

	
2002年谷歌图	2005年谷歌图（往东偏移）
2002年地块内种植玉米、小麦粮食作物。	2005年基本无变化。

	
<p>2008 年谷歌图（往东偏移）</p>	<p>2012 年谷歌图</p>
<p>2008 年基本无变化。</p>	<p>2012 年基本无变化。</p>
	
<p>2013 年谷歌图</p>	<p>2014 年谷歌图</p>
<p>2013 年基本无变化。</p>	<p>2014 年基本无变化。</p>




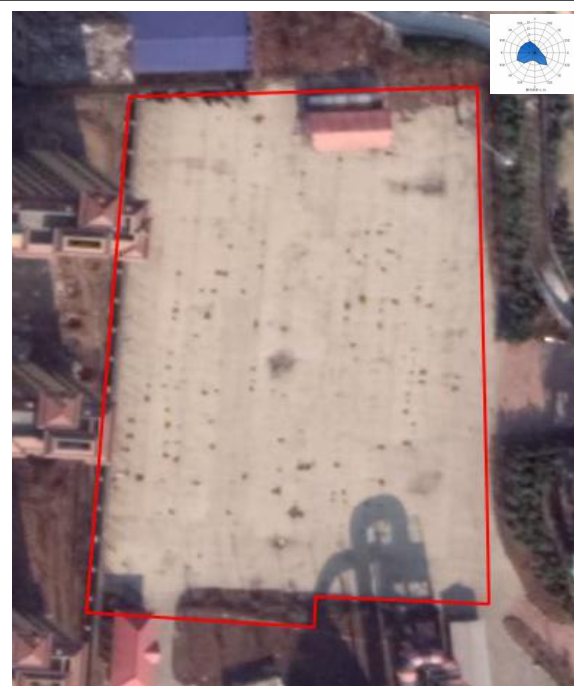
	
2015 年谷歌图	2016 年谷歌图
2015 年基本无变化。	2016 年地面硬化，建设德乐堡水上乐园项目场地，在地块西南侧和北侧建设了棚子
	
2017 年谷歌图	2018 年谷歌图
2017 年地块西南侧棚子拆除。	2018 年基本无变化。



图3.3-2 调查地块不同历史时期遥感影像图（比例尺1:906）

3.4 相邻地块的使用现状和历史

3.4.1 相邻地块的使用现状

根据现场踏勘、人员访谈，调查地块东侧为山东新方集团股份有限公司(德乐堡文化旅游分公司)，西侧为西辛嘉苑小区，居民生活产生的生活污水经化粪池收集处理后排入城区污水管网，生活垃圾收集后由市政部门定期清运处理。相邻地块现状见图 3.4-1。





图 3.4-1 相邻地块现状图

3.4.2 相邻地块的使用历史

根据现场踏勘、调查访谈，调查地块东侧紧邻山东新方集团股份有限公司(德乐堡文化旅游分公司)，西侧紧邻西辛嘉苑小区。相邻地块使用历史情况见表 3.4-1，相邻地块不同历史时期遥感影像图（2002 年至今）见图 3.4-2。根据不同历史时期遥感影像图可见地块东侧 2002 年至 2005 年期间有两个储罐，经过调查访谈为山东新方集团股份有限公司澡堂用储水罐；地块东南侧 2008 年到 2015 年期间有煤堆场，经过调查访谈为陈培杰租赁山东新方集团股份有限公司的场地，销售给电厂；地块北侧 2008 年到 2015 年期间有蓝色库房，经过调查访谈为山东新方集团股份有限公司存放办公用品和劳保用品等的仓库。此外经过调查访谈地块东侧 2002 年至 2016 年之前一直为山东新方集团股份有限公司办公场所，未进行工业企业生产，2016 年建设德乐堡水上乐园项目；地块西侧 2017 年之前一直为耕地，2018 年建设西辛嘉苑小区。

表 3.4-1 相邻地块使用历史情况一览表

序号	位置关系	权属单位	用地性质
A	地块东侧	山东新方集团股份有限公司(德乐堡文化旅游分公司)	工业用地
B	地块西侧	西辛家庄村（西辛嘉苑）（2017 年之前为耕地）	建设用地



2002年，调查地块东侧为山东新方集团股份有限公司，未进行工业生产；调查地块西侧为西辛家庄村农用地。地块调查地块东侧有两个储罐，为新方集团澡堂用储水罐。

2002年谷歌图



2005年基本无变化。

2005年谷歌图



2008年，调查地块东侧的两个储水罐拆除；地块东南侧出现煤堆场，为新方集团租赁给陈培杰的场地，销售给电厂；调查地块北侧建设一蓝色库房，经调查为新方集团存放办公用品和劳保用品等的仓库。

2008年谷歌图



2012年，调查地块东南侧又有煤堆场，为同一人租用，销售给发电厂。

2012年谷歌图



2013年基本无变化。

2013年谷歌图



2014年基本无变化。

2014年谷歌图



2015年基本无变化。

2015年谷歌图



2016年，调查地块东侧山东新方集团股份有限公司(德乐堡文化旅游分公司)建设德乐堡水上乐园项目。

2016年谷歌图



2017年基本无变化。

2017年谷歌图

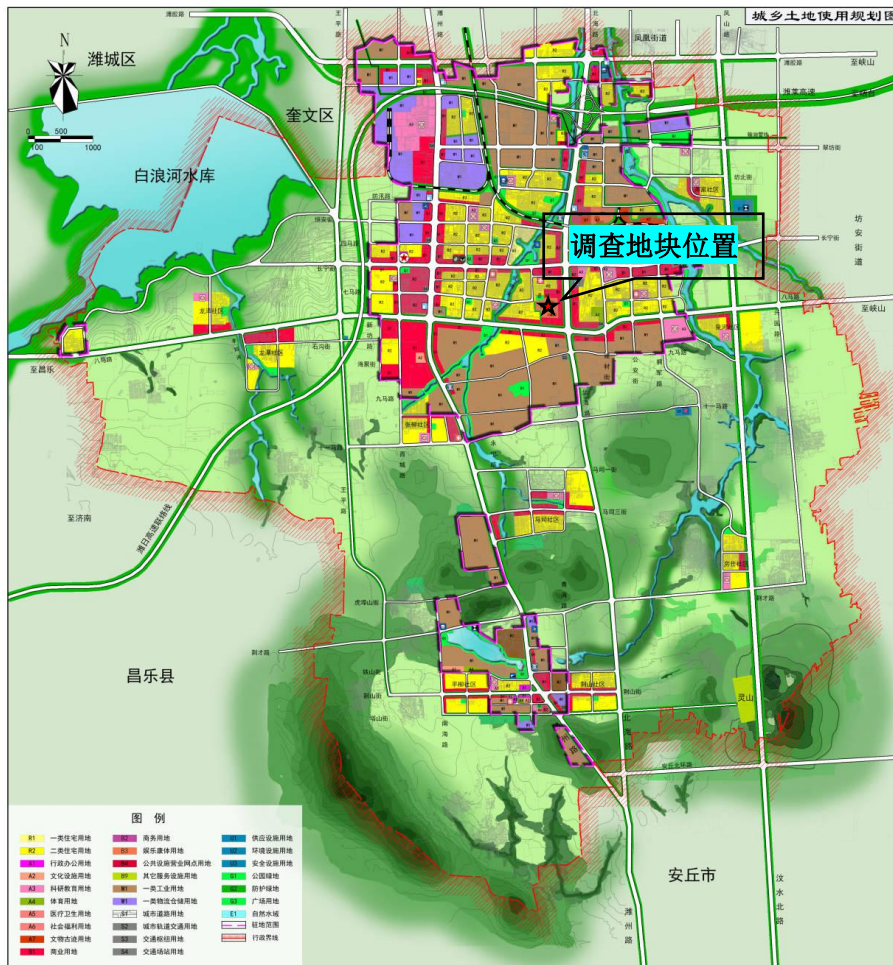


图 3.4-2 相邻地块不同历史时期遥感影像图（比例尺 1:7248）

3.5 地块未来用地规划

该地块位于山东省潍坊市山东新方集团股份有限公司(德乐堡文化旅游分公司)以西，西辛嘉苑小区以东，属于第二类用地里面的绿地与广场用地。根据潍坊市自然资源和规划局《建设用地规划许可证》，2020年11月4日划拨该地块给潍坊市坊子经济发展区服务中心用于坊子经济发展区西辛社区健身广场建设项目。潍坊市坊子区坊城街道总体规划见图3.5-1。

潍坊市坊子区坊城街道总体规划



07

坊子区坊城街道办事处 坊子经济发展区管委会 潍坊市规划设计研究院



图 3.5-1 潍坊市坊子区坊城街道总体规划图

4 资料分析

4.1 政府和权威机构资料收集和分析

表 4.1-1 资料收集情况一览表

资料名称	获取途径	获取与否
潍坊市坊子区土地利用规划图	潍坊市自然资源和规划局坊子分局	项目土地利用现状及规划, 分析地块现状是否与规划相适应
建设用地规划许可证		项目土地未来规划
关于潍坊市坊子区 2012 年第 11 批次建设用地的批复		项目土地性质由农用地变更为建设用地
关于征求 2020-FH09 等地块意见函及回函	潍坊市生态环境局坊子分局	接收通知, 准备对该地块的调查与分析

4.2 地块资料收集和分析

表 4.2-1 资料收集情况一览表

序号	资料类别	资料名称	获取途径	内容及用途
1	基础资料	调查地块边界、占地面积等	潍坊市自然资源和规划局坊子分局提供	了解该地块的边界和占地面积
		地块勘测定界图	潍坊市自然资源和规划局坊子分局提供	
		地块现状	现场踏勘	分析该地块的历史现状和可能存在的污染
		地块土地利用规划	潍坊市自然资源和规划局坊子分局提供	项目土地利用现状及规划, 分析地块现状是否与规划相适应
		潍坊市西辛嘉苑工程勘察报告	潍坊市昊佳信城市发展集团有限公司提供	分析项目所在地地质条件、地下水分布情况
		地块地下和地上管线资料	人员访谈	了解是否存在的地下和地上管线对该地块有影响
		各类环境污染事故记录	网络收集、人员访谈	分析该地块历史上是否存在污染情况
2	地块历史变迁资料	土地权属变更	潍坊市自然资源和规划局坊子分局提供	了解该地块的历史使用情况
		不同时期遥感卫星图	Google Earth	

4.3 其他资料收集和分析

表 4.3-1 资料收集情况一览表

资料名称	获取途径	内容及用途
区域自然气象资料	网络收集	了解该区域内的气象自然条件
区域地质及土壤资料	网络收集	了解区域内的地质以及土壤情况
区域水文地质资料	网络收集	分析区域内的水文地质条件
区域社会经济资料	网络收集	了解坊子区的经济情况以及社会资料
区域环境质量现状	潍坊市生态环境状况公报	了解该区域内的环境质量状况
区域土地利用规划	规划部门、甲方提供	项目土地利用现状及规划
相邻地块土地利用（历史变迁、现状、规划）	现场踏勘、人员访谈	分析相邻地块是否存在污染源并且分析对该地块的影响
周围工业企业分布	现场踏勘	分析周围企业是否对该地块产生污染
周围环境敏感目标分布	现场踏勘	分析该地块对周边环境敏感目标的影响

4.4 资料分析总结

通过以上表格中收集到的资料分析了该地块的污染情况，了解了该地块的历史使用情况、该地块的地质情况。通过政府和权威机构资料的收集明确了该地块的土地利用性质以及周边企业是否对该地块是否存在污染；通过甲方提供的资料 and 人员访谈以及现场踏勘收集的资料了解了地块的现状，地块的地质情况以及历史使用情况，分析了该地块是否对周围的环境敏感目标有无影响；其他资料的收集主要是通过网络收集，了解该地块的自然气象、土壤资料以及水文和社会经济情况。

5 现场踏勘和人员访谈

5.1 现场踏勘

5.1.1 踏勘内容

2020年12月2日-3日,我单位项目组对坊子区2020-FH09号地块进行了现场踏勘,踏勘主要方法为气味辨识、现场快筛、照相、现场笔记等。踏勘范围为本地块及周围区域,踏勘主要内容为:地块和相邻地块现状、周围区域现状、区域水文和地形描述等。

根据踏勘结果,该地块为闲置状态,地面已经硬化,地块北侧有一棚子,用于堆放德乐堡闲置器材,棚子西面也有闲置器材堆放,亭子东侧有修剪的树枝等堆放。踏勘过程中未闻到异常或刺激性气味,本地块和相邻地块未发现可能造成土壤和地下水污染的异常迹象,未发现罐、槽以及废物临时堆放污染痕迹。

地块周围区域主要为山东新方集团股份有限公司(德乐堡文化旅游分公司)、西辛嘉苑等居民小区。现场踏勘见图5.1-1,现场踏勘汇总表见表5.1-1。

表 5.1-1 现场踏勘汇总表

时间	重点关注内容	本次踏勘情况
2020.12.2- -2020.12.3	是否涉及工矿用途	否
	是否有有毒有害物质储存与输送	否
	历史上是否存在环境污染事故	否
	是否有危险废物堆放、固废堆放与倾倒固废填埋等情况	否
	历史上是否涉及工业废水污染	否



图 5.1-1 现场踏勘照片

5.1.2 现场快筛

在现场踏勘过程中，根据地块现状在地块内共布设 4 个快筛点位，利用手持式 VOC 快筛仪（PID）（型号：华瑞 PGM7340）、手持式光谱分析仪（XRF）（型号：TrueX）对土壤挥发性有机物和重金属进行快速筛选，对土壤的污染情况进行初步判断，识别地块环境现状。现场采样过程中，未发现样品有明显的污染状况，各样品 PID 快筛数值均低于 1ppm，XRF 快筛数值地块内与地块外无明显差异。

1.快筛过程

（1）仪器调试、校准

按照仪器说明书和设计要求校准仪器

（2）土样采集：根据快筛方案及现场实际情况，确认快筛点位。使用铁铲将表层树叶等除去后，用木制采样铲采集土样至样品袋（500ml，聚乙烯材质）中约 1/3~1/2 体积，封闭袋口。

（3）现场快筛：适当揉碎样品，对已冻结的样品，应置于室温下解冻后揉碎。将装有土样的密封袋静置 10min，摇晃或振动自封袋后的数秒内，使用 PID 检测挥发性有机物，记录仪器最高读数。将密封袋密封，使用 XRF 检测重金属，记录读数。

2.快筛点位

因调查地块已经硬化，后期规划健身广场项目要继续使用该硬化地面，本次调查现场快筛是根据现场实际情况进行的布点，在地块西侧布设 3 个点位，在地块南侧布设 1 个点位。现场快筛点位见表 5.1-2、图 5.1-2，快筛结果见表 5.1-3。

表 5.1-2 现场快筛点位坐标一览表

点位编号	采样深度/m	经度	纬度
S1	0~0.2	E 119°8' 43.01"	N 36°35' 21.15"
S2	0~0.2	E 119°8' 42.92"	N 36°35' 20.04"
S3	0~0.2	E 119°8' 42.85"	N 36°35' 19.11"
S4	0~0.2	E 119°8' 43.86"	N 36°35' 18.37"



图 5.1-2 现场快筛点位图

表 5.1-3 快速检测结果表

点位编号	XPF 快筛项目 (mg/kg)								PID (ppm)
	Cr	Ni	Cu	Zn	Hg	As	Pb	Cd	
S1	45.84	19.458	21.896	88.453	0.016	12.871	22.161	0.085	0.016
S2	37.363	20.208	21.15	83.698	0.017	15.558	23.454	0.087	0.018

S3	40.286	20.876	22.136	93.297	0.016	13.197	25.05	0.089	0.015
S4	44.917	18.85	21.487	76.574	0.015	12.638	22.515	0.075	0.016
潍坊背景值	64.9	27.7	20	52.7	0.015	8.10	20.3	0.084	/
全国背景值	60.8	28.6	23.1	71.1	0.044	11.5	24.7	0.084	/

快筛结果与地块外参照点、潍坊土壤地球化学背景值和全国土壤地球化学背景值相对比（《山东半岛蓝色经济区土壤地球化学基准值与背景值》（庞绪贵，2014）），地块内快筛数据与对照点和背景值不存在明显差异，该地块的环境状况可以接受。

5.2 人员访谈

为更加准确了解调查地块的历史，地块调查工作组成员在资料收集过程中就地块情况向政府部门工作人员进行了现场访谈。本次人员访谈对象主要为潍坊市生态环境局坊子分局、潍坊市自然资源和规划局坊子分局、潍坊市坊子区西辛家庄村居民以及周边企业员工等，人员访谈信息见表 5.2-1，人员访谈照片见图 5.2-1。共填写坊子区 2020-FH09 号地块《地块土壤污染状况调查访谈记录表》6 份，《地块土壤污染状况调查访谈记录表》见附件 1。

根据人员访谈及资料收集，该地块原属于西辛家庄村农用地。

表 5.2-1 人员访谈信息表

序号	姓名	住址或单位	联系电话	类别
1	张清波	潍坊市自然资源和规划局坊子分局	13853661238	地块管理机构工作人员
2	韩盛	潍坊市生态环境局坊子分局	18678059622	生态环境主管部门工作人员
3	辛先生	西辛家庄村村民	15653620589	地块附近的居民
4	陈桂信	西辛家庄村村民	15949750223	地块附近的居民
5	刘先生	山东新东方集团股份有限公司	13953605397	相邻地块的工作人员
6	陈培杰	山东新东方集团股份有限公司场地租赁人员	15288993373	相邻地块的工作人员

表 5.2-3 人员访谈内容一览表

序号	访谈问题	回答
1	是否为农业用地	是
2	是否存在非农业生产情况	否
3	地块内是否有地下油气管线、地下光缆经过	否
4	主要种植的农作物种类	粮食作物：玉米和小麦

5	作物种植周期多长	半年
6	种植过程中是否使用农药	不确定
7	种植过程中是否使用农肥	不确定
8	本地块历史上是否存在过大棚	否
9	农作物耕种方式是什么	人工耕作
10	周边环境历史与现状, 是否存在可能的污染源	否

根据现场踏勘及人员访谈记录, 对本地块的情况可总结如下:

该地块原属于西辛家庄村耕地, 主要种植粮食作物, 地块内无地下油气管线、地下光缆经过, 历史上不涉及工矿用途、规模化养殖、有毒有害物质储存与输送; 历史上不存在环境污染事故、危险废物堆放、固废堆放与倾倒、固废填埋等情况; 历史上不涉及工业废水污染; 该地块历史上无检测数据表明存在污染; 历史上不存在其他可能造成土壤污染的情况; 地块紧邻周边无污染源; 现场调查不存在土壤地下水污染迹象; 地块相关资料较齐全, 判断依据充分。



图 5.2-1 人员访谈照片

5.3 与污染物迁移相关的环境因素分析

调查地块周边 1000m 范围内没有工业企业。地块东侧为山东新方集团股份有限公司(德乐堡文化旅游分公司), 经过调查未进行工业企业生产; 西侧为西辛嘉苑小区, 居民生活产生的生活污水经化粪池收集处理后排入城区污水管网, 生

活垃圾收集后由市政部门定期清运处理。调查地块东南侧 2008 年到 2015 年期间有煤堆场，为陈培杰租赁山东新方集团股份有限公司的场地，销售给电厂。煤中主要污染物是重金属砷、镉，经过调查访谈，煤堆场地面已经硬化，表层用防尘网覆盖，而且煤炭为季节性暂时堆放，冬季清空；另根据潍坊市坊子区气候气象资料分析，本地常年主导风向为南风，煤堆场位于调查地块东侧，位于地块的侧风向；本地块所在坊子区的地下水流向为西南向东北，煤堆场位于调查地块东侧，不在煤堆场的地下水流向上，因此煤堆场产生的扬尘和地下水污染对该地块的影响较小。

5.4 污染识别总结

通过现场踏勘、人员访谈和相关资料分析，得出该地块污染识别结论如下：

(1) 通过对该地块现状及历史相关资料分析、现场踏勘和人员访谈，初步确认该地块土壤无污染。

(2) 调查地块周边 1000m 范围内没有工业企业。地块东侧为山东新方集团股份有限公司(德乐堡文化旅游分公司)，经过调查未进行工业企业生产；西侧为西辛嘉苑小区，居民生活产生的生活污水经化粪池收集处理后排入城区污水管网，生活垃圾收集后由市政部门定期清运处理。调查地块东南侧 2008 年到 2015 年期间有煤堆场，为陈培杰租赁山东新方集团股份有限公司的场地，销售给电厂。煤中主要污染物是重金属砷、镉，经过调查访谈，煤堆场地面已经硬化，表层用防尘网覆盖，而且煤炭为季节性暂时堆放，冬季清空；另根据潍坊市坊子区气候气象资料分析，本地常年主导风向为南风，煤堆场位于调查地块东侧，位于地块的侧风向；本地块所在坊子区的地下水流向为西南向东北，煤堆场位于调查地块东侧，不在煤堆场的地下水流向上，因此煤堆场产生的扬尘和地下水污染对该地块的影响较小。

本次调查，经过污染识别阶段工作，确认场地土壤不存在潜在污染。根据导则与相关文件规定，不需进行第二阶段场地环境调查工作，调查工作可以结束。

6 结果和分析

6.1 调查结果

2020年12月2日-3日我单位对坊子区2020-FH09号地块进行了现场踏勘、人员访谈及地块相关资料收集。

坊子区2020-FH09号地块位于潍坊市山东新方集团股份有限公司(德乐堡文化旅游分公司)以西，西辛嘉苑小区以东。地块总面积6636.21m²（9.954亩）。

根据潍坊市坊子区2012年第11批次建设用地的批复，该地块2012年12月31日前为农用地，所有权人为西辛家庄村。根据潍坊市自然资源和规划局《建设用地规划许可证》，2020年11月4日划拨该地块给潍坊市坊子经济发展区服务中心用于坊子经济发展区西辛社区健身广场建设项目。

本次调查资料收集单位主要为潍坊市自然资源和规划局坊子分局、潍坊市生态环境局坊子分局、西辛家庄村和山东新方集团股份有限公司。地块相关资料较齐全，判断依据充分。

本次调查对潍坊市自然资源和规划局坊子分局、潍坊市生态环境局坊子分局、潍坊市坊子区西辛家庄村居民以及周边企业员工进行了人员访谈。

6.2 结果分析

根据收集到的资料、现场踏勘及人员访谈，该地块2012年12月31日前为农用地，所有权人为西辛家庄村。历史上不涉及工矿用途、规模化养殖、有毒有害物质储存与输送；历史上不存在环境污染事故、危险废物堆放、固废堆放与倾倒、固废填埋等情况；历史上不涉及工业废水污染；该地块历史上无检测数据表明存在污染；历史上不存在其他可能造成土壤污染的情况；地块紧邻周边无污染源；现场调查不存在土壤地下水污染迹象；地块内无放、辐射源情况存在；地块相关资料较齐全，判断依据充分。经现场快筛结果分析，该地块现状表层土壤无污染。

6.3 一致性分析

经过资料收集、现场踏勘、人员访谈三种方式的调查，调查成果无明显冲突，且可以互相印证，调查单位认为相关调查成果可以作为调查结论的支撑。具体内容见表6.3-1。

表 6.3-1 一致性分析一览表

内容	资料收集	现场踏勘	人员访谈	结论
是否涉及工矿用途	不涉及工矿用途	不涉及工矿用途	不涉及工矿用途	一致
是否有有毒有害物质储存与输送	无有毒有害物质储存与输送	无有毒有害物质储存与输送	无有毒有害物质储存与输送	一致
历史上是否存在环境污染事故	历史上不存在环境污染事故	历史上不存在环境污染事故	历史上不存在环境污染事故	一致
是否有危险废物堆放、固废堆放与倾倒固废填埋等情况	无危险废物堆放、固废堆放与倾倒固废填埋等情况	无危险废物堆放、固废堆放与倾倒固废填埋等情况	无危险废物堆放、固废堆放与倾倒固废填埋等情况	一致
历史上是否涉及工业废水污染	历史上不涉及工业废水污染	历史上不涉及工业废水污染	历史上不涉及工业废水污染	一致

6.4 不确定性分析

本次调查通过现场踏勘、资料收集与分析、人员访谈三种途径收集场地相关信息，确定调查地块基本无污染，以科学理论为依据，通过对目前所掌握的调查资料的判别和分析，并结合场地条件、历史资料等多种因素，场地调查工作的开展尚存在以下不确定性，现总结如下：

1、本报告所得出的结论是基于该场地现有条件和现有评估依据，评估依据的变更会带来本报告结论的不确定性。且由于地下环境状况评估特有的不确定性，存在可能影响调查结果的已改变的或不可预计的地下状况。

2、调查组尽全力获取编制报告所需的相关数据信息，本报告根据报告准备期间所获得的最新信息资料撰写，但由于调查时间及资料信息本身的时效性等原因，调查组不能确保本报告内容在未来长时间内的有效性。

7 结论和建议

7.1 结论

根据本次土壤污染状况调查，通过收集到的资料、现场踏勘及人员访谈分析明确坊子区 2020-FH09 号地块内及周边区域当前和历史上均无可能的污染源，不属于污染地块。本次土壤污染状况调查认为坊子区 2020-FH09 号地块的环境状况可以接受，符合土地利用规划（绿地与广场用地）要求，不需要进行第二阶段土壤污染状况调查，不属于污染地块，调查活动可以结束。

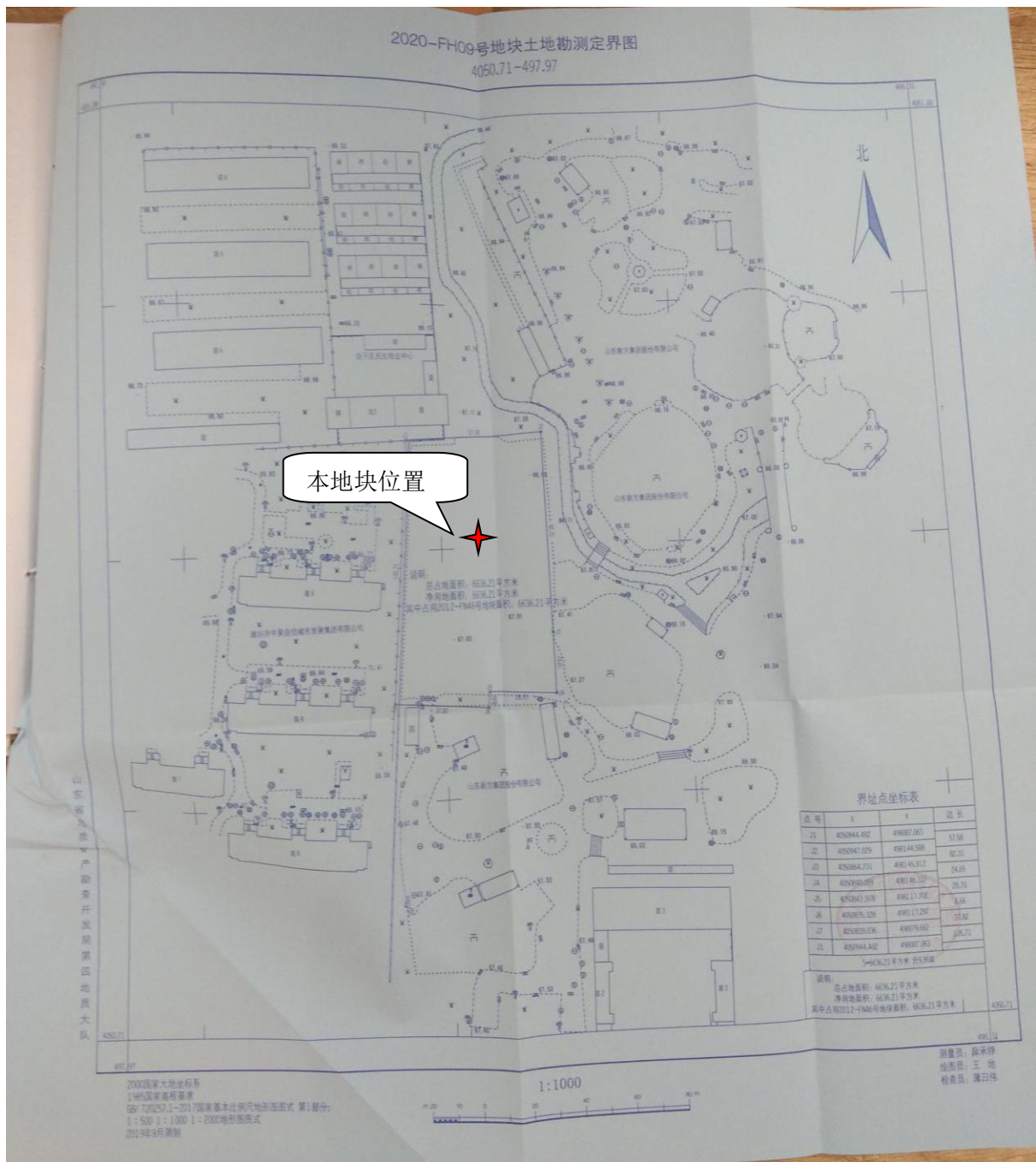
根据区政府的安排，坊子区 2020-FH09 号地块准备供地，土地用途为绿地与广场用地。

7.2 建议

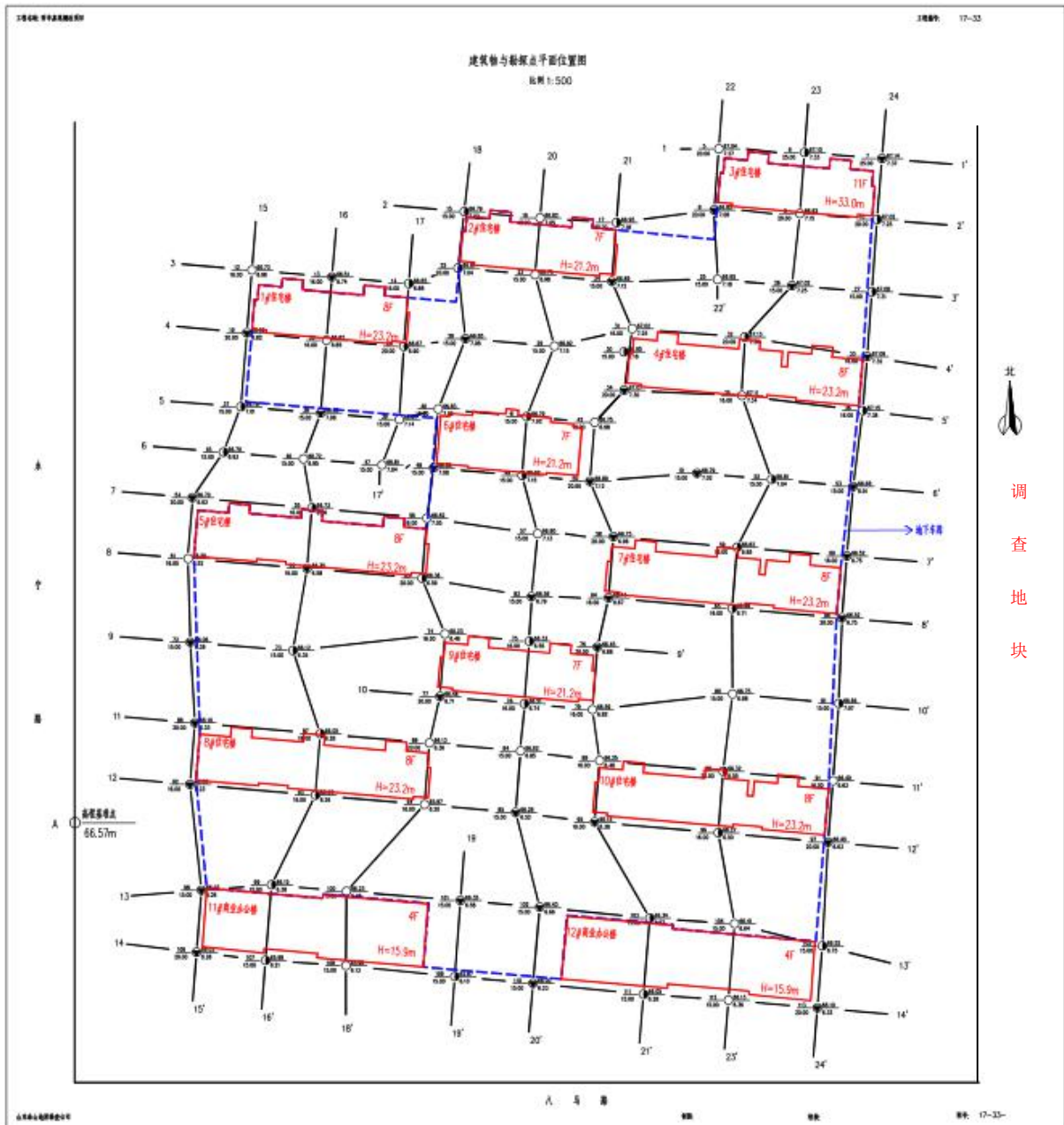
（1）建议在地块利用期间，相关单位应做好后期管理措施，避免在此期间地块内产生新的污染。

（2）本地块未来规划为绿地及广场用地，项目建设单位应做好项目环境保护措施。

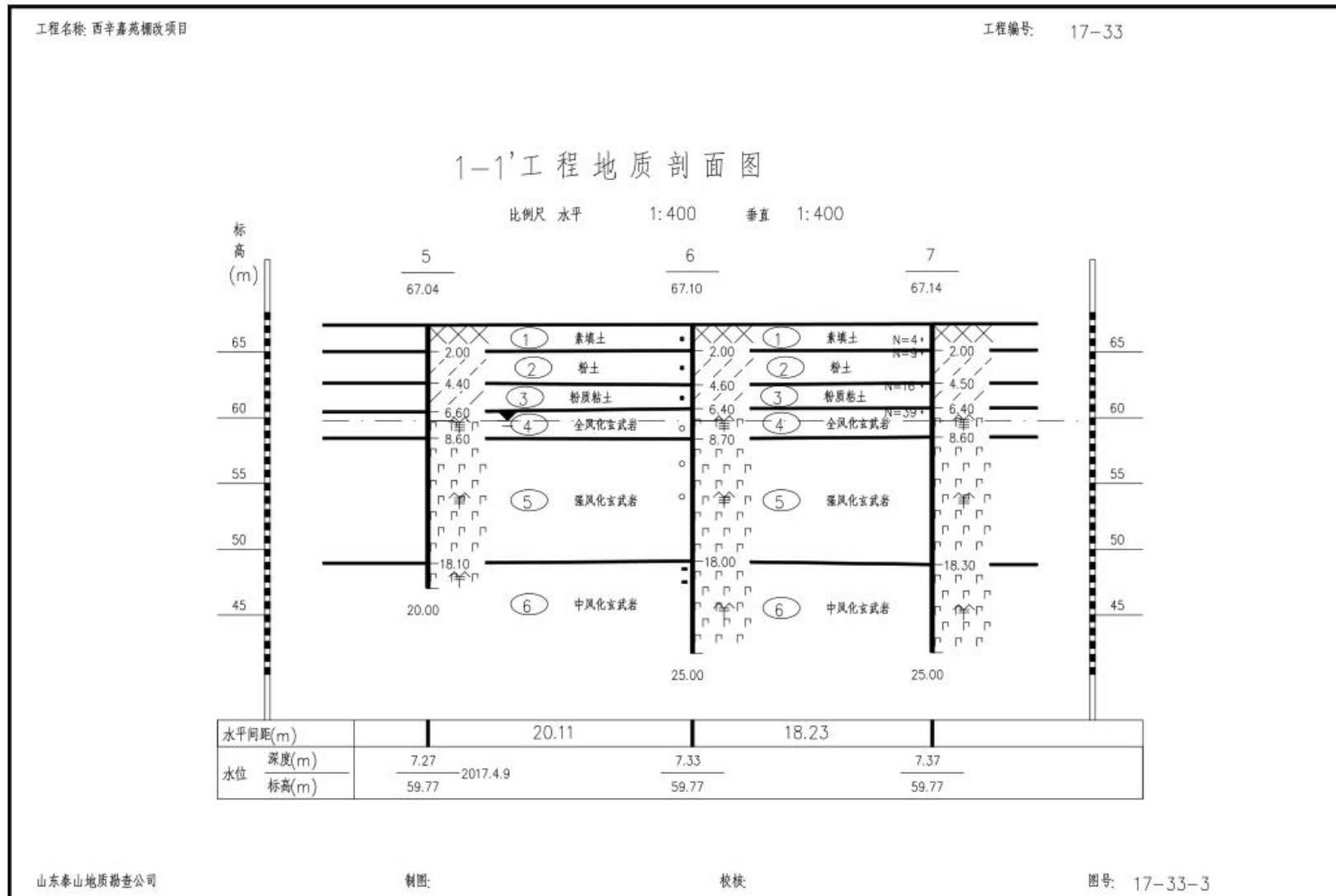
附图 1 坊子区 2020-FH09 号地块土地勘测定界图



附图 2 西辛嘉苑建筑物与勘探点平面位置图



附图3 西辛嘉苑工程地质剖面图



附图 4 现场快筛照片



附件 1 土壤污染状况人员访谈表

地块土壤污染状况调查访谈记录表

访谈方式	面谈
访谈时间	2020.12.2
受访人员	<p>受访对象类型: <input type="checkbox"/>地块过去的使用者 <input type="checkbox"/>地块现在的使用者 <input type="checkbox"/>相邻地块的工作人员 <input checked="" type="checkbox"/>地块附近的居民 <input type="checkbox"/>地块管理机构工作人员 <input type="checkbox"/>地方政府部门工作人员 <input type="checkbox"/>生态环境主管部门工作人员</p> <p>姓名: 隋桂信 单位: 西辛家庄村 职务或职称: 联系电话: 15949750223</p>
访谈问题	<p>1.地块是否为农业用地? 目前现状情况? <input checked="" type="checkbox"/>是 <input type="checkbox"/>否 <input type="checkbox"/>不确定</p>
	<p>2.是否存在非农业生产情况? 目前现状情况? <input type="checkbox"/>是 <input checked="" type="checkbox"/>否 <input type="checkbox"/>不确定</p>
	<p>3.地块内是否有地下油气管线、地下光缆经过? <input type="checkbox"/>是 <input checked="" type="checkbox"/>否 <input type="checkbox"/>不确定</p>
	<p>4.主要种植的农作物种类 <input checked="" type="checkbox"/>粮食作物 <input type="checkbox"/>经济作物 <input type="checkbox"/>其他 () 种植作物名称是什么? 玉米、小麦</p>
	<p>5.作物种植周期多长? <input type="checkbox"/>一年 <input checked="" type="checkbox"/>半年 <input type="checkbox"/>一季度 <input type="checkbox"/>不确定</p>
	<p>6.种植过程中是否使用农药? 若选是, 农药名称是什么? <input type="checkbox"/>是 <input type="checkbox"/>否 <input checked="" type="checkbox"/>不确定</p>
	<p>7.种植过程中是否使用农肥? 若选是, 农肥名称是什么? <input type="checkbox"/>是 <input checked="" type="checkbox"/>否 <input type="checkbox"/>不确定</p>
	<p>8.本地块历史上是否存在过大棚? 若选是, 存在时间多长? <input type="checkbox"/>是 <input checked="" type="checkbox"/>否 <input type="checkbox"/>不确定</p>
	<p>9.农作物耕种方式是什么? <input type="checkbox"/>全机械化 <input type="checkbox"/>半机械化 <input checked="" type="checkbox"/>人工耕作</p>
	<p>10.周边环境历史与现状, 是否存在可能的污染源? <input type="checkbox"/>是 <input checked="" type="checkbox"/>否 <input type="checkbox"/>不确定</p>

11.其他土壤污染相关疑问

调查地块东侧两个储水罐(存在时间:
2002年到2005年)为新方集团深埋用储水包灌。

其他补充内容

本地块主要历史变革情况:

起止时间	2002年	月至	2005年	月	种植玉米、小麦
起止时间	2016年	月至	2020年	月	为新方集团租用作为德
起止时间		年	月至	年	乐堡项目购地。
起止时间		年	月至	年	月
起止时间		年	月至	年	月

地块土壤污染状况调查访谈记录表

访谈方式	面谈
访谈时间	2020-12-2
受访人员	<p>受访对象类型: <input type="checkbox"/>地块过去的使用者 <input type="checkbox"/>地块现在的使用者 <input type="checkbox"/>相邻地块的工作人员 <input checked="" type="checkbox"/>地块附近的居民 <input type="checkbox"/>地块管理机构工作人员 <input type="checkbox"/>地方政府部门工作人员 <input type="checkbox"/>生态环境主管部门工作人员</p> <p>姓名: 辛先生 单位: 西辛家庄村村委 职务或职称: 联系电话: 15653620589</p>
访谈问题	<p>1.地块是否为农业用地? <input checked="" type="checkbox"/>是 <input type="checkbox"/>否 <input type="checkbox"/>不确定 目前现状情况?</p>
	<p>2.是否存在非农业生产情况? <input type="checkbox"/>是 <input checked="" type="checkbox"/>否 <input type="checkbox"/>不确定 目前现状情况?</p>
	<p>3.地块内是否有地下油气管线、地下光缆经过? <input type="checkbox"/>是 <input checked="" type="checkbox"/>否 <input type="checkbox"/>不确定</p>
	<p>4.主要种植的农作物种类 <input checked="" type="checkbox"/>粮食作物 <input type="checkbox"/>经济作物 <input type="checkbox"/>其他 () 种植作物名称是什么? 玉米、小麦</p>
	<p>5.作物种植周期多长? <input type="checkbox"/>一年 <input checked="" type="checkbox"/>半年 <input type="checkbox"/>一季度 <input type="checkbox"/>不确定</p>
	<p>6.种植过程中是否使用农药? <input type="checkbox"/>是 <input type="checkbox"/>否 <input checked="" type="checkbox"/>不确定 若选是, 农药名称是什么?</p>
	<p>7.种植过程中是否使用农肥? <input type="checkbox"/>是 <input checked="" type="checkbox"/>否 <input type="checkbox"/>不确定 若选是, 农肥名称是什么?</p>
	<p>8.本地块历史上是否存在过大棚? <input type="checkbox"/>是 <input checked="" type="checkbox"/>否 <input type="checkbox"/>不确定 若选是, 存在时间多长?</p>
	<p>9.农作物耕种方式是什么? <input type="checkbox"/>全机械化 <input type="checkbox"/>半机械化 <input checked="" type="checkbox"/>人工耕作</p>
	<p>10.周边环境历史与现状, 是否存在可能的污染源? <input type="checkbox"/>是 <input checked="" type="checkbox"/>否 <input type="checkbox"/>不确定</p>

	<p>11.其他土壤污染相关疑问</p> <p style="text-align: center;">无</p>																																								
<p>其他补充内容</p> <p>本地块主要历史变革情况:</p> <table style="width: 100%; border-collapse: collapse;"> <tr> <td style="width: 15%;">起止时间</td> <td style="width: 15%;">2002</td> <td style="width: 10%;">年</td> <td style="width: 10%;">月至</td> <td style="width: 10%;">2015</td> <td style="width: 10%;">年</td> <td style="width: 10%;">月</td> <td style="width: 30%;">种植玉米、小麦</td> </tr> <tr> <td>起止时间</td> <td>2016</td> <td>年</td> <td>月至</td> <td>2020</td> <td>年</td> <td>月</td> <td>为公司租用作为德系堡</td> </tr> <tr> <td>起止时间</td> <td></td> <td>年</td> <td>月至</td> <td></td> <td>年</td> <td>月</td> <td>项目购地。</td> </tr> <tr> <td>起止时间</td> <td></td> <td>年</td> <td>月至</td> <td></td> <td>年</td> <td>月</td> <td></td> </tr> <tr> <td>起止时间</td> <td></td> <td>年</td> <td>月至</td> <td></td> <td>年</td> <td>月</td> <td></td> </tr> </table>		起止时间	2002	年	月至	2015	年	月	种植玉米、小麦	起止时间	2016	年	月至	2020	年	月	为公司租用作为德系堡	起止时间		年	月至		年	月	项目购地。	起止时间		年	月至		年	月		起止时间		年	月至		年	月	
起止时间	2002	年	月至	2015	年	月	种植玉米、小麦																																		
起止时间	2016	年	月至	2020	年	月	为公司租用作为德系堡																																		
起止时间		年	月至		年	月	项目购地。																																		
起止时间		年	月至		年	月																																			
起止时间		年	月至		年	月																																			

地块土壤污染状况调查访谈记录表

访谈方式	面谈
访谈时间	2020.12.2
受访人员	<p>受访对象类型：<input type="checkbox"/>地块过去的使用者<input type="checkbox"/>地块现在的使用者<input checked="" type="checkbox"/>相邻地块的工作人员<input type="checkbox"/>地块附近的居民<input type="checkbox"/>地块管理机构工作人员<input type="checkbox"/>地方政府部门工作人员<input type="checkbox"/>生态环境主管部门工作人员</p> <p>姓名：刘先生 单位：山东新东方集团股份有限公司 职务或职称： 联系电话：13953605397</p>
访谈问题	<p>1.地块是否为农业用地？ 目前现状情况？ <input checked="" type="checkbox"/>是<input type="checkbox"/>否<input type="checkbox"/>不确定</p> <p>2.是否存在非农业生产情况？ 目前现状情况？ <input type="checkbox"/>是<input checked="" type="checkbox"/>否<input type="checkbox"/>不确定</p> <p>3.地块内是否有地下油气管线、地下光缆经过？ <input type="checkbox"/>是<input checked="" type="checkbox"/>否<input type="checkbox"/>不确定</p> <p>4.主要种植的农作物种类 <input checked="" type="checkbox"/>粮食作物<input type="checkbox"/>经济作物<input type="checkbox"/>其他（ ） 种植作物名称是什么？玉米、小麦</p> <p>5.作物种植周期多长？ <input type="checkbox"/>一年<input checked="" type="checkbox"/>半年<input type="checkbox"/>一季度<input type="checkbox"/>不确定</p> <p>6.种植过程中是否使用农药？ 若选是，农药名称是什么？ <input type="checkbox"/>是<input type="checkbox"/>否<input checked="" type="checkbox"/>不确定</p> <p>7.种植过程中是否使用农肥？ 若选是，农肥名称是什么？ <input type="checkbox"/>是<input type="checkbox"/>否<input checked="" type="checkbox"/>不确定</p> <p>8.本地块历史上是否存在过大棚？ 若选是，存在时间多长？ <input type="checkbox"/>是<input checked="" type="checkbox"/>否<input type="checkbox"/>不确定</p> <p>9.农作物耕种方式是什么？ <input type="checkbox"/>全机械化<input type="checkbox"/>半机械化<input checked="" type="checkbox"/>人工耕作</p> <p>10.周边环境历史与现状，是否存在可能的污染源？ <input type="checkbox"/>是<input checked="" type="checkbox"/>否<input type="checkbox"/>不确定</p>

11.其他土壤污染相关疑问

1. 调查地块东侧有两个储罐体，存在时间：2002年至2015年，为我公司深堂用储水罐。

2. 调查地块东南侧有煤堆场，为我公司场地，租给^{陈培杰}全太使用，储煤给电厂，存在时间：2008年到2015年，据了解，该场地已硬化，表层用防尘网覆盖。

3. 我公司在2002年至2016年之前作为办公场所使用，未进行工业企业生产。

4. 我公司在2016年至今为德乐堡水上乐园项目。

其他补充内容

5. 调查地块北侧2008年到2015年有蓝色库序，为我公

本地块主要历史变革情况：有存放办公用品和劳保用品等的仓库。

起止时间	2002年	月至	2015年	月	种植玉米、小麦
起止时间	2016年	月至	2020年	月	为新方集团租用作为德乐
起止时间		月至	年	月	堡水上乐园项目场地。
起止时间		月至	年	月	
起止时间		月至	年	月	

地块土壤污染状况调查访谈记录表

访谈方式	面谈
访谈时间	2020.12.3
受访人员	<p>受访对象类型：<input type="checkbox"/>地块过去的使用者<input type="checkbox"/>地块现在的使用者<input type="checkbox"/>相邻地块的工作人员<input type="checkbox"/>地块附近的居民<input checked="" type="checkbox"/>地块管理机构工作人员<input type="checkbox"/>地方政府部门工作人员<input type="checkbox"/>生态环境主管部门工作人员</p> <p>姓名：张清波 单位：潍坊市自然资源和规划局坊子分局 职务或职称：科长 联系电话：13853661238</p>
访谈问题	<p>1.地块是否为农业用地？ 目前现状情况？ <input checked="" type="checkbox"/>是<input type="checkbox"/>否<input type="checkbox"/>不确定</p> <p>2.是否存在非农业生产情况？ 目前现状情况？ <input type="checkbox"/>是<input checked="" type="checkbox"/>否<input type="checkbox"/>不确定</p> <p>3.地块内是否有地下油气管线、地下光缆经过？ <input type="checkbox"/>是<input checked="" type="checkbox"/>否<input type="checkbox"/>不确定</p> <p>4.主要种植的农作物种类 <input checked="" type="checkbox"/>粮食作物<input type="checkbox"/>经济作物<input type="checkbox"/>其他（ ） 种植作物名称是什么？</p> <p>5.作物种植周期多长？ <input type="checkbox"/>一年<input checked="" type="checkbox"/>半年<input type="checkbox"/>一季度<input type="checkbox"/>不确定</p> <p>6.种植过程中是否使用农药？ <input type="checkbox"/>是<input type="checkbox"/>否<input checked="" type="checkbox"/>不确定 若选是，农药名称是什么？</p> <p>7.种植过程中是否使用农肥？ <input type="checkbox"/>是<input type="checkbox"/>否<input checked="" type="checkbox"/>不确定 若选是，农肥名称是什么？</p> <p>8.本地块历史上是否存在过大棚？ <input type="checkbox"/>是<input checked="" type="checkbox"/>否<input type="checkbox"/>不确定 若选是，存在时间多长？</p> <p>9.农作物耕种方式是什么？ <input type="checkbox"/>全机械化<input type="checkbox"/>半机械化<input checked="" type="checkbox"/>人工耕作</p> <p>10.周边环境历史与现状，是否存在可能的污染源？ <input type="checkbox"/>是<input checked="" type="checkbox"/>否<input type="checkbox"/>不确定</p>

	<p>11.其他土壤污染相关疑问</p> <p style="text-align: center;">无</p>																																								
<p>其他补充内容</p> <p>本地块主要历史变革情况：</p> <table style="width: 100%; border-collapse: collapse;"> <tr> <td style="width: 15%;">起止时间</td> <td style="width: 15%;">2002</td> <td style="width: 10%;">年</td> <td style="width: 10%;">月至</td> <td style="width: 10%;">2015</td> <td style="width: 10%;">年</td> <td style="width: 10%;">月</td> <td style="width: 30%;">种植粮食作物。</td> </tr> <tr> <td>起止时间</td> <td>2016</td> <td>年</td> <td>月至</td> <td>2020</td> <td>年</td> <td>月</td> <td>为新万集团租用作为德</td> </tr> <tr> <td>起止时间</td> <td></td> <td>年</td> <td>月至</td> <td></td> <td>年</td> <td>月</td> <td>禹堡项目场地。</td> </tr> <tr> <td>起止时间</td> <td></td> <td>年</td> <td>月至</td> <td></td> <td>年</td> <td>月</td> <td></td> </tr> <tr> <td>起止时间</td> <td></td> <td>年</td> <td>月至</td> <td></td> <td>年</td> <td>月</td> <td></td> </tr> </table>		起止时间	2002	年	月至	2015	年	月	种植粮食作物。	起止时间	2016	年	月至	2020	年	月	为新万集团租用作为德	起止时间		年	月至		年	月	禹堡项目场地。	起止时间		年	月至		年	月		起止时间		年	月至		年	月	
起止时间	2002	年	月至	2015	年	月	种植粮食作物。																																		
起止时间	2016	年	月至	2020	年	月	为新万集团租用作为德																																		
起止时间		年	月至		年	月	禹堡项目场地。																																		
起止时间		年	月至		年	月																																			
起止时间		年	月至		年	月																																			

地块土壤污染状况调查访谈记录表

访谈方式	面谈
访谈时间	2020.12.3
受访人员	<p>受访对象类型：<input type="checkbox"/>地块过去的使用者<input type="checkbox"/>地块现在的使用者<input type="checkbox"/>相邻地块的工作人员<input type="checkbox"/>地块附近的居民<input type="checkbox"/>地块管理机构工作人员<input type="checkbox"/>地方政府部门工作人员<input checked="" type="checkbox"/>生态环境主管部门工作人员</p> <p>姓名：韩盛</p> <p>单位：淮南市生态环境局坊子分局</p> <p>职务或职称：科员</p> <p>联系电话：18678059622</p>
访谈问题	<p>1.地块是否为农业用地？ 目前现状情况？</p> <p style="text-align: right;"><input checked="" type="checkbox"/>是<input type="checkbox"/>否<input type="checkbox"/>不确定</p>
	<p>2.是否存在非农业生产情况？ 目前现状情况？</p> <p style="text-align: right;"><input type="checkbox"/>是<input checked="" type="checkbox"/>否<input type="checkbox"/>不确定</p>
	<p>3.地块内是否有地下油气管线、地下光缆经过？</p> <p style="text-align: right;"><input type="checkbox"/>是<input checked="" type="checkbox"/>否<input type="checkbox"/>不确定</p>
	<p>4.主要种植的农作物种类 种植作物名称是什么？</p> <p style="text-align: right;"><input checked="" type="checkbox"/>粮食作物<input type="checkbox"/>经济作物<input type="checkbox"/>其他（ ）</p>
	<p>5.作物种植周期多长？</p> <p style="text-align: right;"><input type="checkbox"/>一年<input checked="" type="checkbox"/>半年<input type="checkbox"/>一季度<input type="checkbox"/>不确定</p>
	<p>6.种植过程中是否使用农药？ 若选是，农药名称是什么？</p> <p style="text-align: right;"><input type="checkbox"/>是<input type="checkbox"/>否<input checked="" type="checkbox"/>不确定</p>
	<p>7.种植过程中是否使用农肥？ 若选是，农肥名称是什么？</p> <p style="text-align: right;"><input type="checkbox"/>是<input type="checkbox"/>否<input checked="" type="checkbox"/>不确定</p>
	<p>8.本地块历史上是否存在过大棚？ 若选是，存在时间多长？</p> <p style="text-align: right;"><input type="checkbox"/>是<input checked="" type="checkbox"/>否<input type="checkbox"/>不确定</p>
	<p>9.农作物耕种方式是什么？</p> <p style="text-align: right;"><input type="checkbox"/>全机械化<input type="checkbox"/>半机械化<input checked="" type="checkbox"/>人工耕作</p>
	<p>10.周边环境历史与现状，是否存在可能的污染源？</p> <p style="text-align: right;"><input type="checkbox"/>是<input checked="" type="checkbox"/>否<input type="checkbox"/>不确定</p>

11.其他土壤污染相关疑问

无

其他补充内容

本地块主要历史变革情况:

起止时间	2002年	月至	2015年	月	种植粮食作物
起止时间	2016年	月至	2020年	月	为新华集团租用作为
起止时间	年	月至	年	月	德乐堡项目购地。
起止时间	年	月至	年	月	
起止时间	年	月至	年	月	

地块土壤污染状况调查访谈记录表

访谈方式	电话访谈
访谈时间	2020.12.17
受访人员	<p>受访对象类型：<input type="checkbox"/>地块过去的使用者<input type="checkbox"/>地块现在的使用者<input checked="" type="checkbox"/>相邻地块的工作人员<input type="checkbox"/>地块附近的居民<input type="checkbox"/>地块管理机构工作人员<input type="checkbox"/>地方政府部门工作人员<input type="checkbox"/>生态环境主管部门工作人员</p> <p>姓名：陆培杰</p> <p>单位：</p> <p>职务或职称：</p> <p>联系电话：15288993373</p>
访谈问题	<p>1.地块是否为农业用地？</p> <p style="text-align: right;"><input checked="" type="checkbox"/>是<input type="checkbox"/>否<input type="checkbox"/>不确定</p> <p>目前现状情况？</p>
	<p>2.是否存在非农业生产情况？</p> <p style="text-align: right;"><input type="checkbox"/>是<input checked="" type="checkbox"/>否<input type="checkbox"/>不确定</p> <p>目前现状情况？</p>
	<p>3.地块内是否有地下油气管线、地下光缆经过？</p> <p style="text-align: right;"><input type="checkbox"/>是<input checked="" type="checkbox"/>否<input type="checkbox"/>不确定</p>
	<p>4.主要种植的农作物种类</p> <p style="text-align: right;"><input checked="" type="checkbox"/>粮食作物<input type="checkbox"/>经济作物<input type="checkbox"/>其他（ ）</p> <p>种植作物名称是什么？</p>
	<p>5.作物种植周期多长？</p> <p style="text-align: right;"><input type="checkbox"/>一年<input checked="" type="checkbox"/>半年<input type="checkbox"/>一季度<input type="checkbox"/>不确定</p>
	<p>6.种植过程中是否使用农药？</p> <p style="text-align: right;"><input type="checkbox"/>是<input type="checkbox"/>否<input checked="" type="checkbox"/>不确定</p> <p>若选是，农药名称是什么？</p>
	<p>7.种植过程中是否使用农肥？</p> <p style="text-align: right;"><input type="checkbox"/>是<input type="checkbox"/>否<input checked="" type="checkbox"/>不确定</p> <p>若选是，农肥名称是什么？</p>
	<p>8.本地块历史上是否存在过大棚？</p> <p style="text-align: right;"><input type="checkbox"/>是<input checked="" type="checkbox"/>否<input type="checkbox"/>不确定</p> <p>若选是，存在时间多长？</p>
	<p>9.农作物耕种方式是什么？</p> <p style="text-align: right;"><input type="checkbox"/>全机械化<input type="checkbox"/>半机械化<input checked="" type="checkbox"/>人工耕作</p>
	<p>10.周边环境历史与现状，是否存在可能的污染源？</p> <p style="text-align: right;"><input type="checkbox"/>是<input checked="" type="checkbox"/>否<input type="checkbox"/>不确定</p>

11.其他土壤污染相关疑问

1.调查地块东南侧有煤堆场，为个人租用新方集团场地，
转让给电厂，存在时间：2008年到2015年，煤堆场场地
已硬化，表层用防尘网覆盖，

其他补充内容

本地块主要历史变革情况：

起止时间	2002	年	月至	2015	年	月	种植粮食作物
起止时间	2016	年	月至	2020	年	月	为新方集团租用作为
起止时间		年	月至		年	月	德乐堡水上乐园项目场地
起止时间		年	月至		年	月	
起止时间		年	月至		年	月	

潍坊市自然资源和规划局坊子分局

关于征求 2020-FH09 号地块意见函

潍坊市生态环境局坊子分局：

2020-FH09 号地块位于山东新方集团股份有限公司以西，潍坊市中昊佳信城市发展集团有限公司以东，面积 9.954 亩，经省政府批准关于潍坊市坊子区 2012 年第 11 批次建设用地实施的批复，根据区政府安排，下布准备供地，土地用途为公用设施用地。现征求贵局该地块是否存在环保污染情况，请予以答复为盼。

潍坊市自然资源和规划局坊子分局

2020 年 7 月 6 日



潍坊市生态环境局坊子分局公用笺

关于征求 2020-F09 号等地块意见函的回函

区自然资源和规划分局：

《关于征求 2020-F09 号等地块意见函》收悉，根据《土壤防治法》有关规定，该地块涉及 9.954 亩农用地转用和征收土地，目前性质为国有建设用地，拟用途为公用设施用地，根据《中华人民共和国土壤污染防治法》第五十九条“用途变更为住宅、公共管理与公共服务用地的，变更前应当按照规定进行土壤污染状况调查”的规定，应当对涉及地块实施土壤污染状况调查。同时，请你单位参照潍环函〔2020〕133 号文件要求提供相关地块信息。

潍坊市生态环境局坊子分局

2020 年 7 月 8 日


附件 3 关于潍坊市坊子区 2012 年第 11 批次建设用地的批复

山东省人民政府建设用地批件

公开方式：主动公开 鲁政土字〔2012〕1898 号

关于潍坊市坊子区 2012 年第 11 批次建设用地的批复

申请文件		潍坊市坊子区 2012 年第 11 批次建设用地呈报申请书 (鲁政土呈字〔2012〕53 号)				
用地面积 (公顷)		农用地		建设用地	未利用地	总计
		合计	其中耕地			
	集体	13.4637	12.1192		2	15.4637
	国有					
	总计	13.4637	12.1192		2	15.4637
土地来源	坊子区坊城街道前宁家沟村, 西岭村, 西辛家庄村, 九龙街道办事处西庄子村, 前邓村					
批复意见	同意将潍坊市坊子区上列农用地转为建设用地并征收, 同时征收上列未利用地, 总计土地 15.4637 公顷。					
主送	潍坊市人民政府					
抄送	国家土地督察济南局, 省国土资源厅, 发展改革委, 财政厅, 潍坊市坊子区人民政府。					



山东省人民政府
2012 年 12 月 31 日

附件 4 建设用地规划许可证



用地单位	潍坊市坊子经济发展区服务中心
项目名称	坊子经济发展区西辛社区健身广场建设项目
批准用地机关	山东省人民政府
批准用地文号	鲁政土字[2012]1898号
用地位置	坊子经济发展区潍坊市东吴佳信城市发展集团有限公司以东、山东新东方集团股份有限公司以北
用地面积	净用地面积：6636.21 m ²
土地用途	绿地与广场用地 (G)
建设规模	
土地取得方式	划拨
附图及附件名称	

遵守事项

- 一、本证是经自然资源主管部门依法审核，建设用地符合国土空间规划和用途管制要求，准予使用土地的法律凭证。
- 二、未取得本证而占用土地的，属违法行为。
- 三、未经发证机关审核同意，本证的各项规定不得随意变更。
- 四、本证所需附图及附件由发证机关依法确定，与本证具有同等法律效力。

